

STRATEGICKÝ PLÁN LEADER



Labské skály hrají PRIM

Partnerství
Rozvoj
Inovace
Motivace



Předkladatel SPL: **Místní akční skupina Labské skály**

Zpracovatel: **Kolektiv členů MAS Labské skály pod vedením ing. Evy Šípové, předsedkyně a manažerky MAS a Jiřiny Bischoffiové, manažerky MAS**

OBSAH

1. Žadatel/předkladatel SPL	5
2. Základní údaje o území MAS	5
3. Zpracování SPL MAS	5
4. Analýza území MAS	5
4.1 Hodnocení území	5
4.1.1 Základní charakteristika území	5
4.1.2 Důvod výběru daného území	10
4.1.3 Shodné či styčné charakteristiky území	10
4.1.4 Zvláštnosti území oproti jiným územím	11
4.2 Zdroje území pro realizaci SPL	11
4.2.1 Lidské zdroje	11
4.2.2 Finanční zdroje	12
4.2.3 Hospodářské zdroje	12
4.2.4 Jiné zdroje území MAS	13
5. SWOT analýza	14
5.1. Vymezení SWOT analýzy	14
5.1.1 Silné stránky	14
5.1.2 Slabé stránky	15
5.1.3 Šance	16
5.1.4 Ohrožení	17
5.2 Metodika SWOT analýzy	17
5.2.1 Metodika stanovení SWOT	17
5.2.2 Zdroje pro SWOT analýzu	18
6. Strategie	18
6.1. Priority a cíle	18
6.1.1 Popis jednotlivých opatření/ fichí	22
6.1.2 Vztah SPL ke struktuře PRV	24
6.2. Způsob dosahování cílů a priorit	24
6.2.1 Způsob dosažení naplnění cílů a priorit	24
6.2.2 Dopady SPL a jeho přínosy	25
6.2.3 Soulad cílů a priorit s trvale udržitelným rozvojem	25
6.3. Zapojení inovačních prvků	26
6.3.1 Změny oproti dosavadní praxi	26
6.3.2 Výčet inovačních aktivit	27
6.4. Finanční plán	30
6.4.1 Zdůvodnění rozvržení finančních prostředků	31
6.5. Integrovaná strategie území (celková strategie)	31
6.6. Monitoring naplňování cílů SPL	32
7. Partnerství MAS	33
7.1. Historie MAS	33
7.2. Zapojení partnerů do přípravy SPL	33
7.2.1 Úloha a odpovědnost jednotlivých subjektů při zpracování SPL	33
7.2.2 Účast jednotlivých partnerů na projednávání SPL	34
7.2.3 Předpoklad vývoje spolupráce v budoucím období	34
7.3. Vztah k obyvatelstvu	34
7.3.1 Snahy o zapojení obyvatel do MAS a její činnosti	34
7.3.2 Zjišťování potřeb místního obyvatelstva	34
7.3.3 Informování obyvatelstva o MAS, o SPL	35
7.4. Otevřenost MAS	35
7.4.1 Jakým způsobem lze vstoupit do MAS	35
7.4.2 Jaké skupiny členů/partnerů mohou vstoupit do MAS	35
8. Zkušenosti a spolupráce	35
8.1. Zkušenosti	35
8.1.1 Účast MAS v programech založených na principech LEADER	35
8.1.2 Shrnutí ex-post hodnocení předchozích strategických plánů MAS	36

8.2. Spolupráce	36
8.2.1 Mezinárodní spolupráce	36
8.2.2 Činnosti za účelem vytváření sítí místních partnerství	36
8.2.3 Plánované aktivity MAS	37
9. Organizace a zdroje MAS	37
9.1. Organizační struktura a rozdělení odpovědností	37
9.1.1 Struktura a organizace MAS Labské skály	38
9.1.2 Orgán pro přípravu SPL a orgán pro dozor nad jeho realizací	39
9.1.3 Úloha a odpovědnost jednotlivých subjektů při realizaci SPL a jednotlivých organizačních složek	39
9.1.4 Způsob sestavení výběrové komise a důvody výběru členů	40
9.1.5 Existence jiných pracovních skupin	40
9.1.6 Způsob delegování zástupců skupin do orgánů místní akční skupiny	40
9.1.7 Rotace členů kolektivních orgánů místní akční skupiny	40
9.1.8 Osoby, které budou řídit realizaci SPL a popis jejich role a pravomocí v MAS	40
9.2 Zdroje MAS pro činnosti spojené s realizací SPL	41
9.2.1 Lidské zdroje MAS	41
9.2.2 Technické prostředky	42
9.2.3 Finanční prostředky MAS	42
10. Administrativní postupy	44
10.1 Registrace projektů	45
10.1.1 Propagace SPL v území MAS	45
10.1.2 Postup a časový plán při vyhlášení příjmu Žadostí	45
10.1.3 Informování konečných příjemců o možnosti předkládání projektů	45
10.1.4 Administrativní postupy příjmu a registrace projektů	46
10.2 Způsob výběru projektů	47
10.2.1 Postupy hodnocení přijatelnosti v návaznosti na kriteria přijatelnosti	47
10.2.2 Způsob bodování v návaznosti na preferenční kritéria	48
10.2.3 Postupy při výběru projektů	48
10.2.4 Způsob zajištění osob, které se budou podílet na hodnocení a výběru projektů	48
10.2.5 Opravné postupy	48
10.3 Realizační část	49
10.3.1 Administrace v průběhu realizace projektů	49
10.3.2 Vedení složek projektů	49
10.3.3 Administrace proplácení projektů	49
10.3.4 Metodika plánování a provádění kontrol projektů	49
10.3.5 Způsob zajištění osob, které se budou podílet na administraci a kontrole realizace projektů	50
10.4. Kontrola činnosti MAS	50
10.4.1 Zajištění kontroly činnosti jednotlivých pracovníků MAS	50
10.4.2 Zajištění kontroly účetnictví MAS (např. interní či externí audit)	50
10.5. Archivace	50
10.5.1 Plán archivace dokumentace	50
10.5.2 Technické zázemí pro archivaci	51
10.6. Monitoring	51
10.6.1 Plán monitoringu	51
10.6.2 Způsoby ověřování monitorovacích kritérií	51
10.7. Vyhodnocení SPL (evaluace)	52
10.7.1 Plán vyhodnocování	52
10.7.2 Postupy vyhodnocování	52
10.7.3 Zajištění evaluace	52
10.7.4 Návrh způsobu zapracování výsledků vyhodnocování do SPL	52
10.7.5 Způsoby zveřejňování výsledků SPL a vyhodnocování	52
10.8. Propagace MAS	52
10.8.1 Způsob zajištění propagace činnosti MAS	52
10.8.2 Způsob informování obyvatelstva, zájmových skupin, apod.	53
10.8.3 Zhodnocení účinnosti propagace MAS	53

10.8.4 Aktualizace www stránek	53
10.8.5 Plán informovanosti o své činnosti a výsledcích do budoucna	53
11. Zapojení žen, mladých lidí a zemědělců	54
11.1 Zapojení žen, mladých lidí a zemědělců mezi členy/partnery MAS	54
11.2 Účast žen, mladých lidí a zemědělců osobně při činnostech MAS	54
11.3 Existence pracovních skupin zaměřených na tuto problematiku	54

1. Žadatel/předkladatel SPL

Identifikace žadatele

- Místní akční skupina Labské skály (dále jen "MAS")
- Právní forma MAS: občanské sdružení

2. Základní údaje o území MAS

Rozloha v km²: 199,91 km²

Počet obyvatel celkem za poslední uzavřený kalendářní rok (dle údajů ČSÚ):
13 4615 728 k 31. 12. 2011

3. Zpracování SPL MAS

SPL zpracovali sami členové MAS. V pracovní skupině byli všichni členové MAS a další spolupracovníci – nečlenové (např. P. Nedvědová, kulturní referentka, pracovnice na zámku v Jílovém). Expertní odborníci tedy nebyli využiti. MAS má několik vlastních členů se zkušenostmi s přípravou strategických dokumentů a zpracováním projektových žádostí, proto byly jednak využity zkušenosti těchto členů, jednak obě manažerky průběžně zaznamenávaly připomínky a náměty všech členů MAS na doplnění, upřesnění SPL. MAS Labské skály má ve stanovách zakotvenu i možnost hlasování „per rollam“, t.j. po internetu, což je využíváno. Co nebylo tedy projednáno na jednotlivých jednáních MAS, o tom byli členové a přátelé MAS informováni prostřednictvím elektronické pošty a požádáni o vyjádření.

Metody zpracování: především kulaté stoly, kde se prodiskutovaly jednotlivé kapitoly SPL a především jednotlivé fiche formou komunitní spolupráce, dotazník (SWOT analýza), internetová diskuse (kontrola upravených textů na základě připomínek na jednání, rozesílaných manažerem, následné vypracování konečné verze dané kapitoly.

MAS při zpracování vycházela z Integrované strategie rozvoje MAS Labské skály pro Leader+, kterou členové MAS vypracovali v roce 2006.

Místní aktéři byli do procesu tvorby SPL zapojeni prostřednictvím dotazníku ke SWOT analýze a dotazníku k jednotlivým fichím (především podnikatelé v cestovním ruchu, zemědělci a neziskové organizace).

Aktualizace SPL MAS

První aktualizaci provedla MAS k 30. 6. 2011.

Následně byla po přistoupení obce Velké Březno provedena aktualizace SPL k 27. 6.

2012. Příští aktualizace SPL je naplánována na začátek roku 2013 po přistoupení dalších obcí k MAS LS.

4. Analýza území MAS

4.1 Hodnocení území

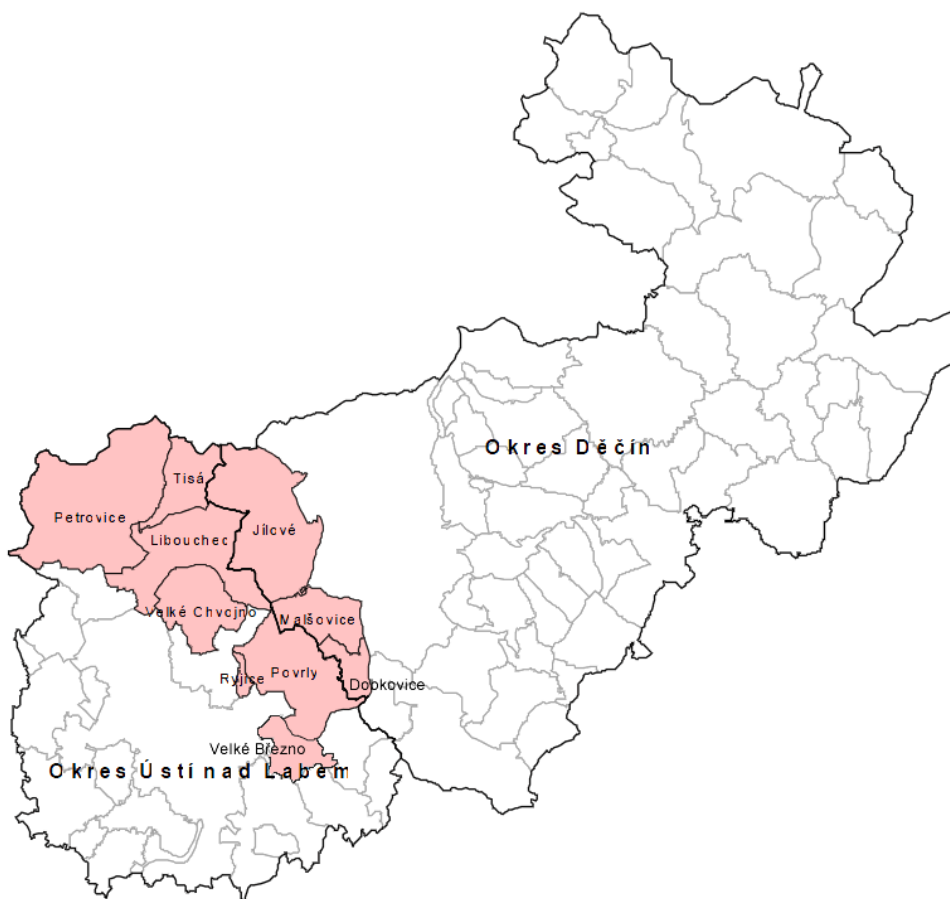
4.1.1 Základní charakteristika území

Území MAS Labské skály tvoří katastrální území deseti obcí, jež leží v severní části okresu Ústí n. Labem (Libouchec, Petrovice, Povrly, Ryjice, Tisá, Velké Chvojno, Velké Březno) a v jižní části okresu Děčín (Dobkovice, Jílové, Malšovice). Území jmenovaných obcí leží v Ústeckém kraji; celý region MAS patří do Euroregionu Labe. Populačně největším centrem regionu MAS je město Jílové (cca. 5390 obyvatel). Katastry obcí

Petrovice, Tisá a Jílové bezprostředně sousedí se Saskem; obec Velké Březno se nachází na pravém břehu Labe.

Rozloha zájmového území činí cca 200 km², dohromady žije v jeho obcích 15 728 obyvatel (k 31. 12. 2011). Geografická poloha je chápána jako významný rozvojový faktor území. MAS Labské skály zahrnuje z hlediska regionálních vztahů dvě poměrně odlišné územní jednotky, obce podél řeky Labe a obce položené na Děčínské vrchovině. Přilehlé saské území tvoří LAG Sächsische Schweiz, tzv. region ILE.

Území MAS jako celek je velmi členité, rozmanité, s rozdílnými podmínkami obcí v nížině u Labe (které ovšem mají mnoho osad v okolních kopcích) a obcí ve vrchovině podél státní hranice se Saskem. Celkově je tato rozmanitost posuzována kladně, protože toto území, ač s poměrně malou rozlohou, nabízí svým obyvatelům a návštěvníkům široké možnosti využití volného času, nabídky v cestovním ruchu, sportovní vyžití aj. Tyto potenciály je ovšem zapotřebí lépe využít, stávající nabídku (např. ubytování, stravování, sport. areály aj.) modernizovat a rozšířit.



Tab. č. 1 Obyvatelstvo, rozloha

Obec	Počet obyvatel			Rozloha km ²		Hustota obyv.	
	Rok 2001	31.12.2007	31.12.2011	2007	2011	2007	2011
Dobkovice	650	684	669	5,75		118,96	
Jílové	5 259	5273	5172	36,57		144,19	
Libouchec	1 683	1869	1820	28,01		66,73	
Malšovice	723	827	866	13,05		63,37	
Petrovice	622	842	873	52,34		16,09	
Povrly	2 109	2191	2249	25,57		85,67	
Ryjice	196	189	177	1,59		118,87	
Tisá	674	833	885	11,86		70,24	
V. Chvojno	662	760	815	17,13		44,37	
Velké Březno	1896	2147	2202				
Celkem			15728		199,91		78,68

Zdroj: ČSÚ

Cestovní ruch a hospodářství

Památky, výletní cíle, zajímavosti

Území MAS Labské skály navštíví za rok zhruba 200 000 návštěvníků, což je na poměrně malou rozlohu nezanedbatelné číslo. Do budoucna se budou provozovatelé snažit přilákat ještě více zájemců, a to jednak zlepšením a doplněním infrastruktury, jednak pomocí zajímavých nabídek. O zajímavé projektové náměty není nouze, jejich realizace je ovšem podmíněna dostatkem finančních prostředků na předfinancování projektů.

Tiské, Rájecké a Ostrovské stěny jsou vyhledávaným cílem horolezců. V řadě míst si mohou zasportovat i návštěvníci regionu. Vedle tenisových kurtů a hřišť (např. Jílové, Malšovice, Velké Březno) si mohou v Povrlech zahrát bowling nebo zabruslit, Libouchec zase nabízí golfové hřiště.

Také milovníci kultury a přírody si přijdou na své. V Jílovém a Velkém Březně lze navštívit zajímavé zámky, nad Ryjicemi mohou návštěvníci vyjít až na hrad Blansko a rozhlédnout se po nádherném okolí. Do kina mohou jít obyvatelé i návštěvníci v Povrlech. Na zámku v Jílovém a ve Velkém Březně probíhá po celou sezónu celá řada kulturních akcí, v ostatních obcích jsou akce pořádány nepravidelně.

Nejvíce navštěvovaná místa jsou právě oblasti s výskytem pískovcových skal. Tiské a Ostrovské skály jsou nejenom unikátní přírodní scenerie, ale jsou charakterizovány také zdravým ovzduším, které má příznivé účinky na nemoci dýchacích cest. Následuje oblast Sněžníku se známou rozhlednou.

Turistické, cyklistické a další trasy

Celé území MAS je protkáno sítí turistických a cyklistických tras, z nichž některé pokračují přes hranice k saským sousedům. V zimě jsou na některých cyklistických trasách udržovány běžecké trasy, především v oblasti Petrovice – Tisá – Děčínský Sněžník. Většinou se nejedná o zpevněné cyklostezky (až na výjimky např. v oblasti Sněžníku), ale o vyznačené cyklistické trasy, které vedou nádhernou krajinou. Zatím je značených tras 6 (Cyklotrasy č. 2, 23, 3017, 2066, 3067, 3068), ale v plánu je vyznačení dalších tras,

případně okruhů. Jediná cyklostezka č. 2 procházející územím je Labská cyklostezka vedoucí od pramene Labe v Krkonoších až do Německa k moři, prochází katastrálním územím obce Velké Březno. Vybavení většiny cyklistických tras ovšem není dostatečné, tady má náš region ještě co dohánět.

Síť turistických tras je dostatečně hustá, ale místy chybí potřebné vybavení – od informačních tabulí, odpadkových košů po přístřešky nebo alespoň stoly a lavičky. V plánu je rovněž vytvoření naučných stezek ve spolupráci s dětmi ze ZŠ – tady je zatím nabídka v regionu nedostatečná, vyznačeno je několik naučných stezek, např. Cimrmanova stezka z obce Povrly, naučná stezka z Lučního Chvojna.

V regionu je zatím vyznačena pouze jedna hippotrasy (v L. Chvojně) . Přitom víme, že jak o hippotrasy, tak o agroturistiku mají návštěvníci velký zájem, a v regionu je několik podnikatelů, kteří jsou ochotni na tomto záměru spolupracovat, ale zatím je odrazuje administrativní náročnost zřízení jezdeckých tras..

Ubytovací kapacity v regionu

V turisticky oblíbených oblastech - např. Sněžník, Tisá, Ostrov - jsou stravovací a ubytovací kapacity dostatečné. Obsluha ubytovacích a stravovacích zařízení komunikuje v různých jazycích, nejčastěji německy a anglicky. To ale představuje pouze menší část území MAS. Na jiných místech, méně známých a přitom atraktivních zejména pro cyklisty, je naproti tomu především ubytovacích zařízení nedostatek (např. Dobkovice, částečně Povrly, Velké Chvojno, Malšovice, Velké Březno).

Celkem je v regionu MAS 29 ubytovacích zařízení soustředěných do 5 obcí z 810: Jílové, Libouchec, Petrovice, Povrly, Tisá, kde je nabídka ubytovacích kapacit velmi pestrá. Ve zbývajících pěti obcích nejsou žádná ubytovací zařízení. Především v obci velké Březno, kudy prochází frekventovaný cyklotrasa, to představuje velký problém a do budoucna by zde měla vzniknout nějaká forma ubytovacích kapacit..

Naprostý nedostatek ubytovacích kapacit v 5 obcích představuje z hlediska rozvoje cestovního ruchu velmi nepříznivý fakt. V minulosti se většina podnikatelů v cestovním ruchu v MLS zaměřila na provozování restaurací; poptávka po ubytování nebyla velká. V současné době je jasné, že je takto malá a nerovnoměrně rozložená kapacita ubytování v regionu nevyhovující. Pokud budeme chtít do regionu nalákat více návštěvníků a také je tu udržet několik dní, musí se v nejbližších letech nabídka ubytování rozšířit. To by mohl být impuls pro aktivní podnikatele, kteří mohou pokrýt tzv. „bílá místa“ v regionu.

Např. v Dobkovicích a Malšovicích jsou záměry vybudovat kemp, v Dobkovicích rovněž ubytovna – realizace záměrů je ovšem závislá na získání dotace.

Stravovací kapacity

Nabídka stravovacích kapacit je v území MAS relativně pestrá (celkem 60 zařízení, včetně hotelů a penzionů). V 53 zařízeních je nabídka teplých jídel, sortiment je velice široký od české kuchyně přes italskou, mexickou, speciality na grilu. Restaurace a penziony často nabízejí na objednávku další speciality (zabíjačkové hody, grilování), ve velké míře také uspořádání rodinných či firemních akcí s menu „na míru“.

Nevýhodou je, stejně jako v případě ubytování, velmi nerovnoměrné rozložení stravovacích kapacit v regionu. Nejlepší možnosti jsou v Petrovicích, Jílovém a Tisé. Nedostatečný počet stravovacích kapacit je především ve Velkém Chvojně a v Malšovicích.

Doprovodné a speciální služby

Někteří provozovatelé ubytovacích kapacit nabízejí dopravu ubytovaných hostů na předem určené místo či jejich vyzvednutí, několik provozuje saunu nebo fitnesscentrum. Půjčovnu kol uvedli pouze 2 provozovatelé. Tato nabídka je zcela nedostatečná a je nezbytně nutné ji v brzké budoucnosti doplnit a rozšířit (např. půjčovna lodí, agroturistika, zajištění výletů s průvodcem, wellness pobyty, cvičení pro ženy apod.). Služby, které stačily v minulosti, neodpovídají současným požadavkům. Konkurence ostatních destinací cestovního ruchu je velká a pokud místní podnikatelé nevyužijí aktivit MAS, které přivádějí větší počet návštěvníků do jejich území a nezareagují včas vytvořením zajímavých nabídek včetně produktových balíčků, propásnou šanci. Tady je nutná spolupráce obcí a podnikatelů v cestovním ruchu. Pro obce přinášejí aktivity podnikatelů nejméně 2 důležité efekty: vznik nových pracovních míst, větší využití kulturních a společenských zařízení, případně vyšší návštěvnost pořádaných akcí. Dochází tím rovněž ke zlepšení image obce. Současně je zapotřebí opravit a modernizovat kulturní a sportovní zázemí v obcích.

Životní prostředí

Okresy Děčín a Ústí nad Labem patří v Ústeckém kraji k nejméně zatíženým emisemi. Tento trend se do r. 2008 nezměnil, průběžně dochází ke zlepšení stavu životního prostředí, nejen čistota ovzduší, ale i jakost vod. To má pro rozvoj cestovního ruchu na území MAS zásadní význam. Stále větší důraz je kladen na ekologickou výchovu nejen dětí a mládeže ve školách, ale i motivaci obyvatelstva (nejčastěji motivace ke třídění odpadu umístěním dostatečného množství příslušných kontejnerů). Nadále tedy trvá potřeba ekologické výchovy a vzdělávání dětí v MŠ a ZŠ a motivace dospělých obyvatel podpůrnými akcemi (např. sběr víček PET láhví, použitých baterií, informace o provozní době sběrných dvorů a kategoriích přijímaného odpadu aj.).

Obce, občanská vybavenost a infrastruktura

V našem regionu jsou průběžně realizovány projekty s větší i menší finanční náročností, investiční i neinvestiční záměry. Jedná se o projekty jednotlivých obcí i celého mikroregionu, který působí v území MAS. Souhrnně lze ovšem říci, že tato aktivita stále není dostačující. V zásobníku projektů mikroregionu Labské skály je uvedena celá řada projektových záměrů, které zatím z nedostatku finančních prostředků nebyly realizovány.

Jednotlivé obce plánují zlepšení vzhledu návsi v centrálních obcích nebo jejich osadách, opravy a doplnění dopravní a technické infrastruktury. V regionu MAS sice nalezneme celou řadu kulturních zařízení a sportovišť, většina z nich ovšem vyžaduje opravu a modernizaci, zázemí pro některé aktivity v MAS zcela chybí.

Obyvatelstvo

Podle nejnovějších údajů z r. 2011 dochází v regionu MAS od roku 2003 k přírůstku obyvatel. Kromě obce Ryjice a města Jílové stoupl stoupl jak počet nově narozených, tak přistěhovaných obyvatel. Tento fakt je velmi potěšující. V současné době bojují některé pohraniční oblasti s problémem vylidňování venkovských oblastí. K pozitivnímu přírůstku obyvatel přispěl současný trend bydlení na vesnici společně se snahou obcí nabízet další možnosti kvalitního bydlení. Zvýšila se rovněž porodnost, a tedy podíl mladých obyvatel do 30 let. SPL tedy reaguje i na potřeby dětí a mladých rodin.

Obyvatelé naší MAS dosahují nejčastěji středoškolského nebo učňovského vzdělání, jen 2 procenta mají vysokoškolské vzdělání. To se promítá i do výše nezaměstnanosti v regionu, protože někteří lidé nenaleznou uplatnění na trhu práce přímo v regionu. Mnoho obyvatel dojíždí za prací do blízkých měst.

V bezprostřední blízkosti státních hranic se SRN je zapotřebí, aby lidé ovládali alespoň němčinu, případně angličtinu (vzhledem k návštěvníkům z anglicky mluvících zemí). Většina obyvatel se ovšem žádným z těchto jazyků nedomluví.

Kulturní dědictví a tradice

Nadále přetrvává problém s vykořeněností obyvatel. Po vysídlení německých obyvatel z regionu po 2. světové válce přišli do našeho území lidé z celé České republiky. Jejich děti se většinou narodily už v regionu MAS, ale jejich rody mají kořeny jinde, mnohdy na druhém konci republiky. Mnozí obyvatelé se stále ještě nedokázali identifikovat se svým regionem. Proto bychom chtěli motivovat obyvatele naší MAS, aby se sžili se svým regionem, aby našli v našem krásném regionu pozitiva, kvůli kterým budou chtít zůstat.

Na druhé straně tu máme dost aktivních lidí a několik sdružení, jež se snaží náš region aktivovat. Snaží se buď oživit staré tradice, nebo vytvořit nové, které se stanou typickými pro naše území. Hledají informace o historii, aby si vzali dobré příklady pro budoucnost, pořádají výstavy a vydávají publikace. Jedním z cílů MAS je tyto snahy podporovat.

Zemědělství

S venkovem je vždy nedílně spojeno zemědělství. Zemědělci v regionu MAS spolupracují se správami CHKO Labské pískovce a CHKO České středohoří a dodržují zvláštní režim hospodaření v chráněných oblastech. Zajišťují kvalitní péči o krajinu na svých nebo pronajatých pozemcích a jejich technické vybavení se postupně zlepšuje. V posledních letech dochází ke zlepšení spolupráce zemědělců a obcí, kdy zemědělské subjekty zajišťují pro obec údržbu obecních pozemků. Tato spolupráce je oboustranně výhodná a v přípravě jsou také např. projekty na využití obnovitelných zdrojů energie v regionu. Možnosti spolupráce obcí a zemědělců, zemědělců a podnikatelů nebo např. zemědělců a škol nejsou zdaleka vyčerpány.

MAS bude prostřednictvím realizace navržených fichí takovéto formy spolupráce podporovat (především Fiche č. 5 – Zemědělství, č. 1 - Cestovní ruch a volný čas , č. 7 – Trasy, stezky, rozhledny.

Rozvoj regionu

Území MAS má výborné předpoklady pro rozvoj cestovního ruchu i venkovské turistiky šetrné k přírodě. Ovšem předpoklady samotné jsou jen základem a musí být nutně doprovázeny potřebnou infrastrukturou, zázemím a službami. Řešením budou zvolená opatření – fiche, konkrétně fiche č. 1 (Cestovní ruch a volný čas) a 7 (Stezky). Tyto fiche přispějí k rozšíření nabídky služeb v cestovním ruchu, jejich zkvalitnění a podpoří tolik potřebnou spolupráci podnikatelů mezi sebou, podnikatelů s obcemi, přeshraniční spolupráci, případně zapojení dalších partnerů (např. ZŠ, NNO). V případě zapojení zemědělských subjektů se jedná o fichi č. 5 – Zemědělství, zemědělci mohou ovšem využít i dvou výše zmíněných fichí pro aktivity v cestovním ruchu (agroturistika), což bude v regionu MAS vítáno.

Důležité je rovněž zlepšení komunikace s Krajským úřadem Ústeckého kraje a docílení zlepšení možností podpory projektů pro malé obce a podnikatele a sdružení v nich působících.

4.1.2 Důvod výběru daného území

Členské obce MAS Labské skály spolupracují od roku 1999 v rámci Dobrovolného sdružení Mikroregion Labské skály. Na jejich spolupráci logicky navázala MAS Labské skály v roce 2005, protože v regionu vznikla potřeba spolupráce nejen starostů/ obcí, ale

spolupráce mezisektorové a komunitní. V rámci MAS došlo k rozšíření původní spolupráce na další aktéry přítomné na venkově (podnikatelé, zemědělci, spolky, školy, aktivní občané).

MAS LS významně přispívá k rozvoji česko-německé spolupráce v regionu. MAS převzala od mikroregionu koordinaci česko-německých projektů a snaží se hledat nové partnery pro spolupráci, zapojovat další sektory a podporovat komunitní spolupráci.

Na celém území se MAS snaží uplatňovat metodu Leader, a tak rozvíjet svůj venkovský region. Dané území bylo vybráno i vzhledem k přítomnosti celé řady shodných charakteristik území, které jsou popsány v následujícím bodu 4.1.3.

V rámci solidarity MAS s okolním územím a po projednání na krajské i celostátní úrovni MAS (NS MAS) bylo doporučeno nabídnout okolním obcím vstup do zavedené, fungující MAS. Proto se i naše MAS obrátila na okolní obce s nabídkou přistoupení k MAS LS. V roce 2012 přistoupí jedna obec, ostatní oslovené obce se zájmem o vstup přistoupí k 1. 1. 2013.

Obec Velké Březno navazuje na původní území MAS LS a krajinou, zajímavostmi a možnostmi rozvoje dobře zapadá do charakteru stávajícího území MAS.

4.1.3 Shodné či styčné charakteristiky území

Území naší MAS je sice velmi členité a rozmanité, ale lze najít hned několik shodných či styčných charakteristik. MAS Labské skály zahrnuje území 9 malých obcí a jednoho malého městečka. Městečko Jílové se svými cca 5 300 obyvateli, z nichž navíc asi 2 300 žije v osadách Jílového, rozhodně nepatří k městským aglomeracím. Okraje Jílového a jeho osady mají stejný charakter jako okolní malé vesničky. Shodnou charakteristikou je tedy venkovský charakter, vysoká turistická atraktivita celého území (i díky jeho rozdílnosti) po celý rok, krásné přírodní scenérie, zajímavé přírodní i kulturní dědictví, společná česko-saská historie.

Snahou všech aktérů aktivních v regionu je rozvíjet cestovní ruch, který lze uvést jako největší hospodářský potenciál regionu.

Společným faktorem je pohraniční poloha, která v poslední době už nepředstavuje „konec světa“, ale nabízí široké možnosti přeshraniční spolupráce, která je postupně rozvíjena.

Společnou charakteristikou je přítomnost základních a mateřských škol v osmi obcích z devíti, přestože jsou obce malé (6 z nich má méně než 800 obyvatel), se všemi výhodami i nevýhodami, které tato skutečnost s sebou přináší. Dalším faktorem je přítomnost Sborů dobrovolných hasičů v osmi obcích z devíti. Dobrovolní hasiči mají pomoc a spolupráci přímo „v popisu práce“ a ve všech obcích jsou velkou oporou většiny akcí pro veřejnost, které se zde konají.

Za styčnou charakteristiku považujeme rovněž zvýšení zájmu o spolupráci ze strany podnikatelů a sdružení s obcemi – v zásobníku projektů MAS je několik projektů připravovaných ve spolupráci podnikatel – obec, o dalších víme. Rovněž ve fichích máme v preferenčních kritériích zvýhodněnu spolupráci více sektorů a komunitní spolupráci, abychom ji na našem území ještě více podpořili.

Pro území MAS je charakteristické, že je ohraničeno dvěma velkými městy - na jedné straně Ústí nad Labem, na druhé straně Děčín. Malé obce ležící mezi těmito městskými aglomeracemi byly v minulých letech doslova „Bohem zapomenuté“, což obce donutilo ke spolupráci, aby byly jejich zájmy příslušnými městy zaznamenány. V současné době se situace mírně zlepšila, i vzhledem k dokončení dálnice D 8 (úsek Ústí n. L. – státní hranice – Drážďany).

Území MAS spojují i další problémy: nezaměstnanost vyšší než celorepublikový průměr a nepříznivá vzdělanostní struktura. Proto je zájem o aktivity vedoucí ke vzniku nových pracovních míst (i když samozřejmě ne u všech projektů lze vytvořit nové pracovní místo) a rovněž o poskytnutí „nadstavby“, např. kulturní, sportovní a volnočasové vyžití, aby

vzdělaní lidé neodcházelí za prací do měst, ale motivovali jsme je zůstat v regionu. Stávající kulturní a sportovní zázemí je ovšem většinou zastaralé, nevyhovuje současným normám a vyžaduje modernizaci. Pro některé aktivity pak zázemí zcela chybí.

Především v osadách obcí je nedostatek ubytovacích a stravovacích kapacit, nebo je zájem o jiné kategorie, než jsou k dispozici.

V neposlední řadě celé území spojuje problém vykořeněných obyvatel, kdy se lidé ve středním věku zde necítí doma, nemají patřičný vztah ke svému regionu, protože zde nežili jejich předkové.

S pohraniční polohou souvisí problém s dorozuměním. Většina obyvatel pohraničí se stále nedomluví německy ani anglicky.

SPL reaguje na všechny zmíněné shodné charakteristiky. Prostřednictvím jednotlivých fichí budou pozitivní charakteristiky posíleny a negativní eliminovány nebo alespoň zmírněny.

4.1.4 Zvláštnosti území oproti jiným územím

Území naší MAS je zajímavé svou krajinnou rozmanitostí – krajina se zvedá od břehů řeky Labe (4 obce) přes navazující vrchovinu (hranice Děčínské vrchoviny a Českého středohoří, 3 obce) až po pískovcové skály u státních hranic se Saskem (3 obce). Na území MAS se dotýkají hranice dvou chráněných krajinných území – CHKO Labské pískovce a CHKO České středohoří.

Naše MAS patří k nejmenším MAS v České republice, přesto se zde našli aktivní lidé, kteří jsou ochotni přispět podle svých možností k rozvoji tohoto malého venkovského regionu. Mnoho možností na rozšíření působnosti MAS na českém území není, protože sousedíme s velkými městy Ústí n. Labem a Děčín, které do MAS nelze začlenit. Proto svou pozornost nyní zaměříme na sousední Sasko.

Zvláštností je pohraniční poloha a společná česko-saská minulost, na kterou chceme navázat vzájemnou česko-saskou spoluprací v budoucnosti. V posledních letech se podařilo realizovat celou řadu menších projektů (společné informační tabule, koncerty dětí, setkávání seniorů, soutěže hasičů, internetové stránky apod.), snaha je připravit k realizaci i finančně náročnější investiční projekty. Přeshraniční spolupráce nabízí celou řadu příležitostí, jak společně rozvíjet venkovský region, proto jsme oslovili sousední MAS Saské Švýcarsko a začínáme připravovat společné projekty na rok 2009.

4.2 Zdroje území pro realizaci SPL

4.2.1 Lidské zdroje

Území MAS disponuje dostatečným potenciálem lidí se zkušenostmi se zpracováváním projektových žádostí, koordinací a řízením projektů a rovněž jejich monitoringem, vyúčtováním a hodnocením výsledků a výstupů. V rámci území byly a jsou využívány různé dostupné rozvojové programy (např. Ústeckého kraje a ministerstev ČR – MMR, MZe, MŽP, MŠMT aj.), strukturální fondy, nadační fondy a programy pro česko-německou spolupráci, a to jak obcemi, tak NNO i podnikatelskými subjekty.

MAS Labské skály zajišťuje mj. ve svém regionu informovanost o metodě Leader a principech komunitní spolupráce, dále zprostředkovává zájemcům informace o dotačních titulech. Za důležité považujeme včasné, aktuální informování potenciálních žadatelů. Jen tak mohou žadatelé připravit kvalitní projektové žádosti a být úspěšní. V rámci realizace SPL bude MAS organizovat před každou výzvou školení pro potenciální žadatele, aby dostali maximum informací. Pracovníci MAS budou poskytovat žadatelům konzultace ke konkrétním projektovým záměrům. V neposlední řadě budou průběžně školeni samotní

pracovníci a členové jednotlivých orgánů MAS, aby následně zajistili úspěšnou realizaci SPL v našem území.

4.2.2 Finanční zdroje

Vzhledem k malé rozloze a především nízkému počtu obyvatel území MAS jsou územní finanční zdroje omezené a nestačí pokrýt potřeby zjištěné např. v Integrovaném strategickém plánu území. V aktualizovaném zásobníku projektů (příloha ISPU), kde jsou popsány projektové záměry různých sektorů, je cca 160 projektových záměrů plánovaných na období let 2009 – 2013. Potěšující je skutečnost, že se každý rok daří několik projektů ze zásobníku realizovat. Současně ovšem přibývají další projektové záměry, takže se počet evidovaných projektových záměrů nesnižuje.

Z praxe MAS a na základě rozhovorů s představiteli malých organizací, podnikatelských subjektů i obcí vyplývá, že největším problémem zůstává nutnost předfinancování projektů a dlouhé čekání na proplacení přiznaných dotací. Stále více žadatelů se ovšem učí využívat bankovní úvěry, aby mohli svůj záměr realizovat.

Řešením tohoto problému bude i spolupráce dvou nebo více subjektů v rámci jednoho projektu, kdy např. obec poskytne finanční prostředky na realizaci projektu a NNO zajistí dobrovolnou práci, know-how, odbornou činnost apod. Projekty spolupráce v rámci regionu bude MAS upřednostňovat.

4.2.3 Hospodářské zdroje

Na území MAS Labské skály je dostatečný hospodářský potenciál pro absorpci plánovaných finančních prostředků (viz finanční plán) a další hospodářsko-ekonomický rozvoj regionu. V MAS působí celkem 2 768 ekonomicky aktivních subjektů. Původní zemědělská oblast s několika průmyslovými podniky (např. CEPOL v Jílovém, Měď v Povrlech nebo výroba knoflíků v Tisé) se po listopadu 1989 musela orientovat na jiná odvětví, především cestovní ruch, pro který je v našem území řada potenciálů. Zemědělci samozřejmě nadále zajišťují péči o krajinu, ale jde převážně o extenzivní hospodaření, což je pro rozvoj cestovního ruchu příznivé. Někteří podnikatelé v zemědělství mají zájem o provozování agroturistiky, což je vítaná aktivita a MAS ji bude podporovat.

Podnikatelů a provozovatelů zařízení v cestovním ruchu je v regionu dostatečný počet, rozložení těchto zařízení je ovšem nerovnoměrné. Větší koncentrace je v turisticky známějších oblastech u státní hranice (Petrovice, Tisá, Sněžník). V regionu MAS jsou ovšem další turisticky atraktivní oblasti, které nejsou tolik známé, a v nichž potřebná infrastruktura pro cestovní ruch chybí.

Nezanedbatelný je počet nejrůznějších malých živnostníků (od truhlářů, zámečníků přes výrobu svíček až po cukráře a pekaře aj.), které bychom chtěli v rámci realizace SPL podchytit a motivovat ke spolupráci.

V regionu není vzhledem k velikosti obcí a města Jílové žádná vysoká škola, ale úspěšně se rozvíjí spolupráce s univerzitou UJEP v Ústí n. Labem (realizovány např. česko-německé dílny pro mládež, v přípravě jsou jazykové kurzy češtiny a němčiny s lektory – studenty UJEP atp.)

Většina obcí má zpracovaný územní plán. V některých obcích nyní probíhají změny územního plánu (např. Jílové, Tisá, Libouchec), po dokončení změn budou jasně určeny pozemky určené pro výstavbu rodinných domů, pro podnikání (pro investory) apod.

4.2.4 Jiné zdroje území MAS

Ve městě Jílové je zámek, město prostřednictvím kulturní referentky zajišťuje po celý rok kulturní a společenský program na zámku využívaný v rámci celé MAS. Z některých akcí se již stala tradice. Jedná se o programy pro děti, mládež, rodiny s dětmi, MŠ a ZŠ, ale i pro seniory a veřejnost. Jílovský zámek byl společně s Děčínským zámekem zapojen i do česko-německého projektu „Páni z Bünau“, kdy se pět zámků společně prezentovalo a konaly se na nich nejrůznější akce. Celé území MAS má společnou historii s přilehlým saským pohraničím. V posledních letech se na tuto historii úspěšně navazuje česko-saskou spoluprací obcí, sdružení i podnikatelů. MAS by chtěla tuto spolupráci dále rozvíjet a zkoordinovat.

Před 2. světovou válkou v našem území působily domovské a horské spolky. Jejich členové mají velkou zásluhu na vyznačení turistických tras v našem území, stavbě rozhleden a rozvoji turistiky. Na tuto tradici navázal KČT ve spolupráci s obcemi a podnikateli. Jsou nejen vydávány podrobné mapy území a popis turistických atrakcí, ale v zásobníku projektů jsou i projekty na obnovu rozhleden, vyznačení cyklistických tras a vybavení turistických a cyklistických tras.

Několik zemědělských subjektů v MAS chová koně. Koně považujeme za velký potenciál území, protože je velký zájem o jízdy na koních v přírodě. Proto je v přípravě projekt na propojení chovatelů koní hippotrasami a přeshraniční spolupráce s chovateli a podnikateli v cestovním ruchu na saské straně.

Na území MAS působí několik aktivních neziskových organizací. Neaktivnější je OS Chvojensko, které, ač s krátkou historií, dokázalo pro svou obec a osady realizovat už několik menších projektů, vydává publikace, pořádá výstavy o historii i současnosti, poznávací výlety apod. Aktivní je i TJ Sokol (v Libouchci) a OS na záchranu hradu Blansko. V roce 2012 vzniklo nové občanské sdružení „OS Přátelé Čermné“.

V devíti obcích z deseti je základní škola. Jejich potenciál není zdaleka využit – v odpoledních a večerních hodinách mohou prostory sloužit veřejnosti, mohly by se zde konat nejrůznější aktivity pro dospělé, ať už s výukovým charakterem (jazyky, kroužky dovedností – keramika, výuka starých řemesel aj. nebo pro sportovní aktivity (břišní tance atd.).

Při ZŠ v Jílovém působí Centrum dětí, které zajišťuje volnočasové aktivity pro děti z Jílového. V rámci ostatních ZŠ jsou zajišťovány volnočasové kroužky podle personálních možností. V několika obcích působí mateřská centra pro děti do 3 let, která provozují aktivní maminky na mateřské dovolené.

Jsme přesvědčeni, že naše území má dostatečnou kapacitu pro realizaci SPL v plánovaném období let 2009 – 2013. V těchto letech bude vybudováno potřebné zázemí pro rozvoj regionu v několika oblastech (především cestovní ruch, potřebná infrastruktura a služby pro obyvatele), což zajistí potřebnou soběstačnost regionu a dobrou perspektivu rozvoje v dalších letech po r. 2013. Směry rozvoje regionu si MAS na následující období po r. 2013 stanoví opět ve Strategii rozvoje zpracované na 7 let ve spolupráci s místními partnery.

5. SWOT analýza

5.1. Vymezení SWOT analýzy

SWOT analýza MAS Labské skály uvedená v SPL je přizpůsobena zaměření SPL na vybraná témata, oproti Integrovanému strategickému plánu území ISPÚ je tedy stručnější.

5.1.1 Silné stránky

Cestovní ruch a hospodářství

- Turistická atraktivita oblastí, zejména ve vztahu k jedinečnému přírodnímu potenciálu na území MAS
- Poloha MAS na hranicích se SRN a fungující přeshraniční aktivity
- Množství turistických cílů na území MAS
- Existence ubytovacích kapacit ve většině obcí
- Síť turistických a cyklistických tras v regionu
- Mapová identifikace cyklotras v území i v sousedním saském pohraničí
- Přítomnost malých živnostníků v regionu

Příroda a životní prostředí

- Nadále se zlepšující stav životního prostředí
- Podmínky pro využití biomasy a alternativních zdrojů energie

Obce, jejich vybavenost a infrastruktura

- Meziobecní spolupráce a spolupráce obcí na území MAS
- Stabilní stav počtu obyvatel, příznivá skladba obyvatel
- Kvalitní místní pracovní síla
- Schválená nebo rozpracovaná územně plánovací dokumentace ve většině obcí
- Dokončená dálnice D8 (úsek Ústí nad Labem – Drážďany)

Obyvatelstvo

- Vysoký podíl obyvatel do 30 let
- Aktivní občané v regionu – odvádějí dobrou, většinou dobrovolnickou práci

Kulturní dědictví, tradice

- Bohatá historie území, snaha o oživení tradic a s tím související potenciál pro poznávací turistiku
- Společná česko-saská historie, navázání spolupráce (malé projekty)

Zemědělství a péče o krajinu

- Přítomnost zemědělských subjektů v každé z 9 obcí (zajištěná péče o krajinu)

Rozvoj regionu

- Využívání podpůrných programů v rámci kraje a ČR, strukturálních fondů a dalších programů EU

5.1.2 Slabé stránky

Cestovní ruch a hospodářství

- Deficity v nabídce produktů a služeb v oblasti cestovního ruchu
- Nedostatek volnočasových nabídek v malých obcích a osadách
- Pouze 2 informační centra bez zajišťování ubytovacích služeb
- Nedostatek ubytovacích kapacit pro různé zájemce (rodiny s dětmi, milovníci koní, senioři, skupiny dětí a mládeže apod.)
- Nedostatek stravovacích zařízení různé kvality
- Nedostatečná spolupráce podnikatelů (především v cestovním ruchu)
- Nedostatečná propagace regionu
- Absence regionálního výrobku
- Špatná informovanost o možnostech rozvoje podnikání a možnostech čerpání dotací

Příroda a životní prostředí

- Neexistující kanalizace a čistírny odpadních vod především v osadách

Obce, jejich vybavenost a infrastruktura

- Místy nehezký vzhled návsi, absence vybavení (zeleň, lavičky, odpad. koše aj.)
- Zhoršující se nabídka služeb v oblasti školství a zdravotnictví, zejména v důsledku neefektivnosti provozu předeměných zařízení v souvislosti se změnou demografického chování obyvatel
- Špatný stav či nedostatečná kapacita technické infrastruktury v obcích
- Nízký počet zařízení sportovní a kulturní infrastruktury a špatný stav těchto zařízení
- Špatný technický stav místních komunikací
- Špatná dopravní obslužnost, zejména v okrajových obcích regionu - vzdálenějších od velkých měst

Obyvatelstvo

- Nízká kupní síla obyvatel
- Nedostatek pracovních příležitostí na území MAS
- Vysoká vyjíždka za prací
- Nízká aktivita obyvatelstva ve správě věcí veřejných
- Jazykové bariéry u obyvatel
- Nízká úroveň vzdělání obyvatel, nedostatek vysokoškolsky vzdělaných obyvatel

Kulturní dědictví, tradice

- Tradice přerušené vysídlením obyvatelstva po 2. světové válce
- Vykořeněnost obyvatel, neznalost regionálních tradic

Zemědělství a péče o krajinu

- Množství nevyužitých a chátrajících objektů, včetně zemědělských objektů
- Místy nedostatečná péče o krajinu (např. restituenti)

Rozvoj regionu

- Nedostatečná komunikace jednotlivých sektorů s krajským úřadem
- Dotační tituly krajského úřadu neodrážejí potřeby regionu

5.1.3 Příležitosti

Cestovní ruch a hospodářství

- Rozvoj agroturistiky a hippoturistiky
- Rozšíření služeb nabízených IC, vytvoření dalšího IC a propojení do sítě s okolními infocentry
- Účinná propagace v ČR i v cizině
- Rekreační a nákupní potenciál obyvatel ze Saska
- Vzdělávání pro podnikatele, zprostředkování informací (o rozvoji firem, čerpání dotací apod.)

Příroda a životní prostředí

- Šetrné využití jedinečného přírodního potenciálu
- Další zlepšování životního prostředí, zejména ovzduší, zaváděním ekologických zdrojů vytápění a obnovením žel. dopravy na trati Děčín – Oldřichov a napojením nové prům. zóny (Knínice – Žďárek)

Obce, jejich vybavenost a infrastruktura

- Využití zázemí škol k realizaci programů např. ke zvýšení jazykové gramotnosti obyvatelstva, celoživotnímu vzdělávání
- Vytvoření nových pracovních míst vzhledem k plánovaným projektům souvisejících s využitím průmyslové zóny Knínice, Žďárek a Petrovice
- Vybudování zázemí pro kulturní a sportovní aktivity, oprava a modernizace stávajících objektů
- Zlepšení dopravní a technické infrastruktury (např. oprava místních komunikací, chodníků aj.)

Obyvatelstvo

- Aktivace lidského potenciálu (oslovení dalších aktivních občanů)
- Rozvoj neziskových organizací a stimulace k dobrovolné práci
- Zapojování veřejnosti do plánovacích a rozhodovacích procesů
- Vzdělávání obyvatel, např. jazykové kurzy

Kulturní dědictví, tradice

- Vytváření nových tradic a oživení starých tradic
- Motivace obyvatel, aby se sžili se svým regionem

Zemědělství

- Vytvoření podmínek pro agroturistiku
- Diverzifikace zemědělství, využití dalších zdrojů příjmů (agroturistika apod.)

Rozvoj regionu

- Možnost využívání programů EU
- Přeshraniční spolupráce v novém období 2008 – 2013
- Fungování Krajského úřadu – dotace „šité na míru“ potřebám obcí, podnikatelů, organizací aj.
- Blízkost velkých pracovních a obslužných center (Děčín, Ústí n.L., Teplice)

5.1.4 Ohrožení

Cestovní ruch a hospodářství

- Pasivita podnikatelů, nevyužití potenciálů cestovního ruchu pro rozvoj jejich podnikání
- Malá podpora živnostníkům ze strany státu
- Neprofesionalita služeb

Příroda a životní prostředí

- Snižování ekologické stability krajiny v důsledku budování velkých logistických center v blízkosti dálnice D8

Obce a jejich vybavenost

- Nedostatek finančních prostředků na rozvoj obcí a zlepšování občanské vybavenosti

Infrastruktura

- Finanční náročnost investic do infrastruktury

Obyvatelstvo

- Odliv kvalifikované pracovní síly a odliv „mozků“
- Majetková kriminalita a vandalismus

Kulturní dědictví, tradice

- Zhoršování stavu kulturně-historických památek z důvodu nedostatku finančních prostředků

Zemědělství

- Nestabilita resortu a úbytek pracovních míst

Rozvoj regionu

- Komplikovanost získávání dotací z některých zdrojů - nutnost 100% předfinancovat i velkorozpočtové projekty a neúměrně dlouhá doba zpětného proplácení
- Nedořešené majetkové vztahy k pozemkům a nemovitostem vhodným k podnikání
- Nedostatečná podpora venkova ze strany státu a krajského úřadu
- Potenciální nestabilita politické situace v ČR
- Dopady možných krizových situací národního, nadregionálního významu

5.2 Metodika SWOT analýzy

5.2.1 Metodika stanovení SWOT

SWOT analýza byla vytvořena formou komunitní spolupráce zástupců nejrůznějších sektorů, tak aby SWOT analýza reflektovala různé úhly pohledu. Jednotlivé body SWOT analýzy byly stanoveny po projednání v pracovní skupině členů MAS na základě jejich poznatků, zkušeností a návrhů a po konzultaci s odborníky na regionální rozvoj/projektovými manažery některých z členských obcí MAS.

Následně obdrželi členové a přátelé MAS dotazník s pracovním textem SWOT analýzy mailem, aby jej mohli připomínkovat, rozšířit a obodovat. Na webových stránkách MAS LS a v tisku byla zveřejněna výzva pro občany, aby seřadili body SWOT analýzy podle důležitosti od nejdůležitějšího k nejméně důležitému (pomocí bodování), případně aby doplnili bod, který podle jejich názoru chybí.

Na základě získaných hodnocení byla SWOT analýza doplněna o navržené body, bylo stanoveno pořadí jednotlivých bodů SWOT analýzy (podle počtu dosažených bodů v hodnocení), SWOT rozčleněna do jednotlivých témat a zpracována její konečná verze.

5.2.2 Zdroje pro SWOT analýzu

- Integrovaná strategie rozvoje MAS Labské skály z r. 2006 (aktualizována, nyní ISPÚ, 2008)
- Dotazování členů MAS
- Dotazování obyvatel MAS
- Analýza potřeb obyvatelstva 2006
- Strategie rozvoje Mikroregionu Labské skály, aktualizována 2008
- Program rozvoje Ústeckého kraje

Provázanost SWOT analýzy a SPL je zhodnoceno v b. 6.2.3

6. Strategie

6.1. Priority a cíle

Na mnoha pracovních setkáních MAS, v rámci kterých vznikal Strategický plán Leader, jsme diskutovali o naší vizi – jak bychom rádi viděli náš region po roce 2013. Nakonec jsme se shodli na představě prosperujícího, neustále se rozvíjejícího regionu, který není závislý na dotacích a využívá vlastní zdroje (hospodářské i lidské zdroje). Chceme region, kde budou uplatňovány nové, inovační přístupy, metody a aktivity, abychom vytvořili „vlastní styl“ rozvoje. Aby se v regionu líbilo obyvatelům i návštěvníkům, je zapotřebí motivovat obyvatele, podnikatele i veřejný sektor k aktivnímu zapojování do dění v regionu, ke spolupráci.

Cíl se ani v roce 2012 nemění – prosperující region, kde se líbí obyvatelům i návštěvníkům.

Vize MAS Labské skály

Labské skály hrají PRIM, kde jednotlivá písmena znamenají:

P -prosperita

R - rozvoj území

I -inovace

M -motivace

- *Prosperita*
 - Prosperující region s bohatou nabídkou v cestovním ruchu a pro volný čas
 - Vzkvétající region – dobré zázemí pro obyvatele i návštěvníky (kulturní, sportovní, atraktivní vzhled obcí, životní prostředí
 - Dosažení soběstačnosti regionu MAS po roce 2013 – abychom nebyli závislí pouze na dotacích.
- *Rozvoj území*
 - Aktivní podnikatelé v regionu včetně zemědělců, jejich spolupráce s dalšími resorty
 - Fungující přeshraniční spolupráce obcí, organizací, spolků i občanů
 - Region přívětivý k obyvatelům i návštěvníkům – vybudování potřebné infrastruktury a zázemí i pro nadstavbu - trávení volného času. To přinese vznik nových pracovních míst.
- *Inovace*
 - Region přívětivý k dětem. V dětech je naše budoucnost. Jejich názory chceme znát už nyní a podle možností je zapojit do spolupráce

- Až tyto děti vyrostou, budou mít více možností rozvíjet náš venkovský region. Společně s dětmi a mládeží spolupracují i jejich rodiče a prarodiče a rozvíjejí různé formy spolupráce (komunitní, mezisektorová, přeshraniční).

- Stále se rozšiřující komunitní spolupráce v obcích

- Zajištěné vzdělávání v regionu pro různé skupiny

• *Motivace*

- *Identifikace obyvatel se svým regionem (tady se nám líbí, tady chceme žít)*

- *Chceme tu žít – a tedy chceme ovlivňovat dění ve svém regionu*

- *Chceme společně přispět k rozvoji regionu – motivace ke spolupráci a partnerství*

Priority MAS Labské skály

1. Cestovní ruch, volný čas
2. Rozvoj obcí
3. Vybavení a služby pro občany
4. Kultura a sport – nově zahrnuto do předchozí priority
5. Zemědělství,
6. Vzdělávání a informace
7. Trasy, stezky, rozhledny
8. Záchrana kulturního dědictví
9. Podpora podnikání na venkově
10. Děti a mládež
11. Přeshraniční spolupráce

Poznámka: Priority „Přeshraniční spolupráce“ a „Děti a mládež“ prolínají do všech ostatních priorit, proto pro ně nebyly vytvořeny samostatné fiche.

1. Cestovní ruch, volný čas (Fiche 1 a 7)

Cíle:

- Vybudování nových a vybavení stávajících cyklistických, turistických, naučných tras a hippotras
- Opravy a modernizace stávajících nebo výstavba nových ubytovacích a stravovacích zařízení, zařízení pro volný čas, půjčoven sportovního nářadí
- Zlepšení infrastruktury cestovního ruchu a tím zkvalitnění nabídky pro CR v regionu
- Zvýšení atraktivity regionu pro obyvatele i návštěvníky vytvořením nových nabídek, tematických nabídek a produktových balíčků (např. pobyty a programy pro rodiny s dětmi, školní kolektivy, propojené nabídky na obou stranách hranice apod.)
- Zajištění nových pracovních míst
- Rozvoj infrastruktury pro kulturu a sport (opravy i nové stavby)
- Podpořit kulturní a sportovní dění v regionu MAS a rozvoj volnočasových aktivit v regionu MAS

Specifičnost pro území MAS LS: využití konkrétních potenciálů pro cestovní ruch a volný čas, včetně pohraniční polohy.

2. Rozvoj obcí (Fiche 2)

Cíle:

- Zlepšení a doplnění dopravní a technické infrastruktury
- Zlepšení vzhledu obcí (rekonstrukce návsi včetně doplnění zeleně)

- Zvýšení atraktivity vesnic pro bydlení, podnikání a relaxaci

Specifičnost pro území MAS LS: Nedostatečná infrastruktura a nehezký vzhled částí obcí omezuje rozvoj cestovního ruchu.

3. Vybavení a služby pro občany (původně Fiche 3 a 4, nově sloučeno do jedné Fiche č. 3 Občanské služby)

Cíle:

- Opravit nebo vybudovat zázemí pro sportovní, společenské, kulturní, spolkové a církevní aktivity (např. hřiště, klubovny hasičů, seniorů, mládeže, ...)
- Zázemí pro děti a mládež (opravy budov ZŠ, MŠ, jejich vybavení)
- Vybavení mateřských center, center pro děti, vybudování dětských hřišť, zelených koutků apod.
- Zapojení dětí a mládeže do projektů, do rozvoje regionu
- Podpořit identifikaci obyvatel s regionem, kde žijí (lidem se tu bude líbit)

Specifičnost pro území MAS LS: důležité cíle pro zajištění identifikace obyvatel se svým regionem; současně zvýšení atraktivity regionu pro návštěvníky.

5. Zemědělství, životní prostředí

Cíle:

- Modernizace zemědělských podniků (zeměd. subjekty)
- Spolupráce zemědělců s dalšími sektory
- Rozvoj agroturistiky a vytvoření dalších zdrojů příjmů pro zemědělce
- Kvalitní péče o krajinu šetrná k přírodě
- Motivace obyvatel i návštěvníků k ochraně přírody

Specifičnost pro území MAS LS: podpora zemědělských subjektů v nepříznivé oblasti – podhorském regionu. Přítomnost zemědělců je důležitá vzhledem k dodávání regionálních produktů, zajištění péče o krajinu a vytvoření nových nabídek v cestovním ruchu.

6. Vzdělávání a informace

Cíle:

- Zajistit vzdělávání obyvatel přímo v regionu
- Zajistit včasné dodání aktuálních informací
- Vzdělávání podnikatelů (v CR, zemědělců, živnostníků)
- Podpořit identifikaci obyvatel s regionem, kde žijí – osvěta
- zajistit vzdělané podnikatele, pracovníky a občany pro region; odstranění jazykové bariéry pro spolupráci se Saskem

Specifičnost pro území MAS LS: zajistit vzdělávání reagující na potřeby regionu, resp. jednotlivých sektorů

V rámci realizace SPL tuto oblast podpory nevyužil žádný žadatel. Proto bude nově k této oblasti podpory k 27. 6. 2012 přiřazeno 0 Kč ve finančním plánu. !

7. Trasy, stezky, rozhledny

- rozvoj aktivit v rámci rozvoje venkovské turistiky, vybudování nových nabídek
- vybudování a rekonstrukce rozhleden a vyhlídek
- vybudování pěších a lyžařských tras a stezek, vinařských stezek, hipposteze a dalších tematických stezek mimo území lesů

Specifičnost pro území MAS LS: podpoří rozvoj venkovské turistiky a tím vzniknou sekundární příjmy do regionu

8. Zachování kulturního dědictví

Cíle:

- Záchrana, obnova a zhodnocení kulturního dědictví pro další generace
- Zlepšení vzhledu obcí
- Zachování a obnova krajinných prvků.

Specifičnost pro území MAS LS: v relativně malém území MAS není tak velký počet státem chráněných památek jako ve větších MAS. Najdeme tu ovšem velký počet staveb, drobných památek, přírodních památek, které zatím nejsou zapsány na seznamu, ale pro místní obyvatele mají velký význam.

9. Podpora podnikání na venkově

Potřeba fice vyplynula z aktualizace SPL. Současná hospodářská situace v regionu není dobrá.

Cíle: podpořit podnikání i v nejmenších obcích. Rozvojem podnikání, včetně tradičních řemesel, se přiblíží služby obyvatelstvu, a zároveň se umožní vytvoření pracovních příležitostí. Tato fice by měla pomoci stávajícím i začínajícím podnikatelům vytvořit novou živnost nebo udržet stávající, a tak přispět k většímu životnímu komfortu obyvatel regionu.

Specifičnost pro území MAS LS: malý počet mikropodniků a podnikatelů v obcích vzhledem k neutěšené hospodářské situaci v regionu i celé ČR. Mnoho obyvatel dojíždí za službami a obchody do okolních měst (Děčín, Ústí n. L.), ale pro obyvatele bez auta představuje dojíždění problém.

10 Děti a mládež (souvisí se všemi prioritami, proto není samostatná Fice)

Cíle:

- Podpora projektů týkajících se dětí a/nebo mládeže (tj. práce s dětmi a/ nebo mládeží a vytvoření potřebného zázemí)
- Děti a mládež (obyvatelé) jako partneři rozvoje venkovského regionu – naslouchání jejich přáním a potřebám, zapojení do plánování (dětská hřiště, vybavení škol, sportovišť apod.)
- Děti a mládež – hosté – zaměření na jejich potřeby a zájmy
- Přeshraniční spolupráce týkající se dětí a mládeže
- Vzdělávání pro děti a mládež

Specifičnost pro území MAS LS: děti a mládež projeví zájem o dění v regionu a ochotu spolupracovat. V dětech vidíme naši budoucnost. Tato priorita se promítá do všech ostatních priorit, proto není formulována jako samostatná fice. Pokud se u projektu z kterékoliv fice prokáže pozitivní dopad na děti a / nebo mládež, získá projekt vyšší bodové ohodnocení (stanoveno v kritériích MAS).

11. Přeshraniční spolupráce (souvisí se všemi prioritami)

Cíle:

- Rozvoj a posílení především česko-saské spolupráce, což vyplývá z pohraniční polohy MAS
- Rozšíření a koordinace stávající spolupráce (spolupráce dětí, seniorů, hasičů, sportovců aj.)
- Navázání kontaktů a koordinovaná spolupráce v nových odvětvích (např. cestovní ruch, regionální produkty, infrastruktura aj.). (týká se všech priorit)

Specifičnost pro území MAS LS: tato priorita je dána hraniční polohou našeho území, přitom se v ní skrývá obrovský potenciál pro rozvoj území. Tato priorita se ovšem promítá do všech ostatních priorit, proto není formulována jako samostatná fiche.

6.1.1 Popis jednotlivých opatření/ fichí

Fiche č. 1: Cestovní ruch a volný čas

Tato fiche je zaměřena na rozvoj aktivit v rámci rozvoje venkovské ekonomiky směrem k činnostem v cestovním ruchu (především venkovské turistice), zejména na využití potenciálu zemědělských farem v oblasti agroturistiky.

V rámci záměru b) bude podporována zejména výstavba, modernizace, rozšíření malokapacitních ubytovacích a stravovacích zařízení (stravovací zařízení pouze jako součást ubytovacího), půjčoven sportovního vybavení a objektů a ploch pro sportovně rekreační vyžití (např. půjčovny kol, lodí, lyží).

Fiche č. 2: Rozvoj obcí

Podporovány budou projekty zaměřené na zlepšení dopravní a technické infrastruktury a vzhledu obcí, čímž dojde ke zlepšení životních podmínek a tím zvýšení atraktivity vesnic pro bydlení, podnikání i relaxaci)

Konkrétně budou podpořeny záměry jako např. vybudování, rekonstrukce, odvodnění místních komunikací, obnova, rekonstrukce náměstí, návsi, veřejných prostranství, mobiliáře (odpadkové koše, lavičky, stojany na kola), výstavba nebo obnova autobusových zastávek, doplnění zeleně, parkové úpravy osvětlení, oplocení, nákup techniky na údržbu veřejné zeleně, vybudování stání na kontejnery na tříděný odpad apod.

Fiche č. 3: Občanské služby

Tato fiche slouží k zajištění občanského vybavení a služeb v oblasti veřejné správy, školství, zdravotnictví, kultury a soc. služeb, spolkových činností, předškolní a mimoškolní péče o děti, základní obchodní infrastruktury, tělovýchovy a sportu.

Podpořeny budou záměry na vybudování n. rekonstrukce kulturních domů, sálů, jevišť, sportovních hal vč. zařízení a zázemí, drobné provozovny (malí živnostníci v pronájmu v obecních budovách – např. maloobchod. prodejny, pedikúra, rehabilitace, úklidové služby, lékařská praxe aj.), budování a rekonstrukce koupališť a kempů apod.

Díky realizaci projektů na zajištění zázemí pro aktivity místních společenských, kulturních, zájmových a sportovních organizací a spolků a církví očekáváme posílení sounáležitosti obyvatel s místním prostředím.

Podpořeny budou záměry jako např. vybudování, rekonstrukce, modernizace sportovišť a sportovních zařízení, kulturních zařízení, prostor pro spolkovou činnost (klubovny, hasičské zbrojnice aj.), zázemí pro aktivity dětí a mládeže, mateřská centra, dětská hřiště, dětské koutky apod.

Fiche č. 4: Zázemí pro kulturu a sport

Tuto Fichi již nebudeme vyhlášovat vzhledem k rozšíření Fiche č. 3 na oblast podpory stejnou jako u Fiche 4.

Fiche č. 5: Zemědělství

V rámci této fiche budou podpořeny investice do budov, staveb a technologií pro rostlinnou a živočišnou výrobu

Dotace bude zaměřena na investice do zemědělských staveb a technologií (rekonstrukce a výstavba nových staveb), včetně nezbytných manipulačních ploch pro živočišnou a rostlinnou výrobu, např. vybudování, modernizace, přestavba stájí, seníků, manipulačních ploch a dále vybudování malých regionálních provozoven (např. sýrárny, zpracování masných produktů apod.).

Fiche č. 6: Vzdělávání

Tato fiche je zaměřena na vzdělávací projekty. Podpora je zaměřena na vzdělávání a informování fyzických a právnických osob, které mají vážný zájem zahájit nebo rozšířit podnikání, případně jiné působení, na venkově v rámci aktivit podporovaných v ose III (tzn. v oblastech diverzifikace činností nezemědělské povahy, zakládání a rozvoje mikropodniků, venkovského cestovního ruchu, obnovy a rozvoje vesnic, občanského vybavení a služeb a ochrany a rozvoje kulturního dědictví venkova). Příjemce dotace zajistí vzdělávání účastníkům prostřednictvím vzdělávacího subjektu. Účastníci nehradí žádné poplatky spojené s účastí na vzdělávací akci.

Vzdělávací aktivity – např., výuka pro podnikatele v cest. ruchu, zemědělce (předávání zkušeností a nových informací), živnostníky, možnost zorganizovat exkurze na výměnu zkušeností MAS aj.

V první polovině realizace SPL se do této Fiche nepřihlásil jediný žadatel. I v příštích letech předpokládáme minimální zájem žadatelů – zatím se i přes propagaci SPL a možností dotací nepřihlásil žádný zájemce. Proto bude na tuto Fiche alokována nulová částka z celkové alokace MAS. Žadatelé uvádějí, že se jim zdají podmínky poskytnutí dotace ve Fichi 6 příliš složité.

Fiche č. 7: Trasy, stezky, rozhledny

V rámci této fiche bude podpořen rozvoj cestovního ruchu, konkrétně záměr a) pěší trasy, naučné stezky a hippostezky, lyžařské trasy. Podpořeny budou projekty se záměrem na vybudování a vybavení nových pěších tras, naučných stezek, vinařských stezek a hippostezek, lyžařských a běžeckých tras mimo území lesů, nebo na doplnění stávajících tras potřebnými prvky. Nově mohou být z této fiche podpořeny vybudování nebo opravy rozhleden a vyhlídek.

Fiche č. 8: Zachování kulturního dědictví

Podporovány budou projekty zaměřené na záchranu, obnovu a zhodnocení kulturního dědictví. Fiche je určena pro všechny 3 záměry: a) studie a programy obnovy, využití a regenerace kulturního dědictví venkova; b) obnova a zhodnocování kulturního dědictví venkova a c) stálé výstavní expozice a muzea. MAS bude podporovat především záchranu a obnovu venkovských kostelů, kaplí, drobných sakrálních památek, pomníčků a dalších objektů místního významu.

Fiche č. 9: Podpora podnikání na venkově

Tato fiche je určena na podporu zakládání nových a rozvoj existujících podniků nejmenší velikosti – mikropodniků, včetně nových živností v oblasti výroby, zpracování a služeb. MAS bude podporovat projekty drobných živnostníků na modernizaci a rozšíření stávajícího podnikání, nebo při zakládání nové podnikatelské činnosti v regionu.

6.1.2 Vztah SPL ke struktuře PRV

Vztah SPL ke struktuře Programu rozvoje venkova znázorňuje tabulka č. 2.

Název opatření SPL (fiche)	Opatření/ podopatření PRV
1. Cestovní ruch a volný čas	III.1.3.2 Podpora cestovního ruchu záměr b) Ubytování a stravování, volný čas
2. Rozvoj obcí	III.2.1.1. Obnova a rozvoj vesnic záměr a) Zlepšení dopravní a technické infrastruktury a vzhledu obcí
3. Občanské služby	III.2.1.2. Občanské vybavení a služby záměr a) Občanské vybavení a služby
5. Zemědělství	I.1.1.1. Modernizace zemědělských podniků záměr a) Investice do budov, staveb a technologií pro živočišnou výrobu záměr b) Investice do budov, staveb a technologií pro rostlinnou výrobu
6. Vzdělávání	III.3.1. Vzdělávání a informace
7. Trasy, stezky, rozhledny	III.1.3.1 Podpora cestovního ruchu záměr a) Rozhledny, pěší trasy, vinařské stezky, hippostezky a další tematické stezky
8. Zachování kulturního dědictví	III.2.2 Ochrana a rozvoj kulturního dědictví venkova, všechny záměry
9. Podpora podnikání na venkově	III.1.2 Podpora zakládání podniků a jejich rozvoje

Tab. č. 2: Vztah SPL ke struktuře PRV

6.2. Způsob dosahování cílů a priorit

6.2.1 Způsob dosažení naplnění cílů a priorit

MAS dosáhne naplnění stanovených cílů a priorit prostřednictvím realizace konkrétních projektů v jednotlivých Fichích. MAS je zodpovědná za realizaci úkolů, které jsou podstatné pro dosažení cílů a priorit.

Úkoly MAS:

- Stanovení jasných, srozumitelných preferenčních kritérií pro hodnocení projektů, aby bylo jak žadatelům, tak hodnotitelům jasné, které projekty jsou nejpotřebnější (zodpovědný: výběrová komise ve spolupráci s programovým výborem)
- Zajištění včasného a dostatečného informování potenciálních žadatelů o podmínkách předkládání projektů do jednotlivých výzev (informace v médiích, školení, individuální konzultace pro žadatele) (zodpovědný: manažerky MAS)
- Proškolení všech hodnotitelů projektů – na co se mají při hodnocení zaměřit, preferenční kritéria, vysvětlení k jednotlivým kritériím, aby je hodnotitelé chápali jednotně a bylo dosaženo srovnatelného hodnocení projektů (zodpovědný: manažerka MAS)
- Poskytování servisu vybraným žadatelům, kteří uspěli se svými projekty – předávání informací, řešení změn v projektech, případně vzniklých problémů (zodpovědný: manažerky MAS)
- Průběžný monitoring realizovaných projektů – kontakt s realizátory, kontroly v místě realizace, průběžná hlášení, sledování dodržování stanoveného harmonogramu projektu apod. (zodpovědný: monitorovací výbor)

- f) Průběžné hodnocení procesu realizace SPL, s uvedením úspěšných projektů a naplňování stanovených cílů (dosažení zvolených indikátorů) a rovněž uvedením vzniklých problémů, případně zjištěných nedostatků v procesu a návrhů řešení. (zodpovědný: monitorovací výbor ve spolupráci s programovým výborem)

6.2.2 Dopady SPL a jeho přínosy

Strategický plán Leader představuje důležitý a velmi podrobný plán rozvoje území MAS Labské skály. Jeho realizace bude mít tedy zcela konkrétní dopady a přínosy pro naše území. Aktivita naplánovaná v rámci SPL do roku 2013 povedou k dosažení vize, kterou jsme pro náš region zformulovali na začátku.

Dopady SPL

Realizací jednotlivých fichí dojde ke zlepšení vzhledu a vybavenosti obcí, k zajištění poskytování potřebných služeb v regionu. Bude docílena pestrá nabídka infrastruktury a služeb pro cestovní ruch a volný čas. Vznikne kvalitní kulturní a sportovní zázemí pro obyvatele i návštěvníky. Přímo v regionu bude zajištěno vzdělávání a předávání informací konkrétním skupinám a resortům, ať už prostřednictvím MAS samotné, nebo realizací vzdělávacího projektu žadatele. Zemědělství podnikatelé zmodernizují své farmy. Drobní podnikatelé rozšíří nebo zmodernizují svůj podnik. Vznikne alespoň 1 nově značená turistická nebo zimní trasa.

MAS Labské skály bude spolupracovat s MAS Saské Švýcarsko; dojde k rozšíření stávající spolupráce a navázání dalších kontaktů. Mnoho realizovaných projektů bude mít přímý dopad na děti a /nebo mládež. Děti a mládež budou zapojeni do přípravy a plánování projektů, případně i do realizace (podle možností). V regionu bude fungovat meziresortní spolupráce. Někteří podnikatelé budou trvale vzájemně spolupracovat a vytvářet společné produktové balíčky. Vzniknou zde nabídky v rámci agroturistiky (např. ubytování na statku, domácí ZOO) a hippoturistiky.

Po realizaci vybraných projektů dojde ke zvýšení atraktivity území MAS pro obyvatele i návštěvníky. Návštěvníci přinesou do regionu více finančních prostředků, což zlepší prosperitu území a podmíní vznik nových pracovních míst.

Přínosy

Všechny zmíněné dopady povedou k dosažení zformulované vize. Zajistí **prosperitu regionu** a jeho soběstačnost po roce 2013. V regionu budou uplatňovány **inovační přístupy**.

Dojde k viditelnému **rozvoji území**, aktivizaci podnikatelů a rozvoji **přeshraniční spolupráce**. V regionu MAS budou uplatňovány **inovační přístupy a metody**. Za důležitý považujeme rozvoj **komunitní spolupráce**.

Realizace SPL MAS Labské skály bude **motivovat obyvatele**, aby byli pyšní na svůj region, zapojovali se do spolupráce a tak ovlivnili dění ve svém regionu.

6.2.3 Soulad cílů a priorit s trvale udržitelným rozvojem

Jednotlivé priority a cíle byly formulovány jako dlouhodobé, v regionu jsou potřebné, vítané, a budeme se snažit je zde nadále udržet. Dosažení vytyčených cílů vede k trvale udržitelnému rozvoji našeho regionu, což je snahou každé MAS. Všechny cíle vedou k dosažení stanovené vize – prosperující, soběstačný region se spokojenými obyvateli i návštěvníky.

V rámci plánovaných aktivit bude jednak doplněna a obnovena potřebná infrastruktura (cestovního ruchu, kulturní, sociální a sportovní, technická a dopravní), jednak posílena identita a konkurenceschopnost regionu, budou zavedeny inovační prvky. Tím se zlepší hospodářská úroveň regionu a sníží procento nezaměstnanosti. Důležitá je rovněž aktivace lidských zdrojů v regionu MAS a vzdělávání různých zájmových skupin.

Velkou pozornost jsme věnovali zpracování SWOT analýzy. Snažili jsme se zajistit provázanost SWOT analýzy a SPL, tak aby stanovené priority a cíle v SPL vycházely z potřeb formulovaných ve SWOT analýze. Zjištěné silné stránky je třeba posílit, rozvinout (např. posílit přeshraniční spolupráci) a slabé stránky pokud možno eliminovat (např. doplněním infrastruktury aj.) nebo alespoň zmírnit jejich dopady. To je zároveň dobrým předpokladem pro trvalé udržení zvolených směrů rozvoje.

6.3. Zapojení inovačních prvků

6.3.1 Změny oproti dosavadní praxi

Z dotazníkového a internetového průzkumu v r. 2008, analýzy potřeb obyvatel v r. 2006 a zkušeností MAS samotné i některých jejích členů, např. zástupců občanských sdružení, vyplývají následující problémy, které chceme změnit:

a) Problém: nedostatek aktivních lidí v regionu. Skutečnost: spíše „o sobě nevíme“. V regionu naší MAS působí více než 80 občanských sdružení a zájmových organizací. V nich pracuje velký počet aktivních lidí, kterým není jejich region lhostejný. Většina z nich je maximálně vytížená – ale někdy pracují na podobných záměrech, snaží se o totéž, jen o sobě vzájemně nevědí. Změna: oslovení sdružení a organizací, jejich vzájemná informovanost a sdružování sil, komunitní spolupráce.

b) Problém: nedostatek regionálních finančních prostředků na záměry. Skutečnost: někteří potenciální sponzoři (firmy a podnikatelé) o záměrech žadatelů nevědí, proto je nemohli podpořit. Změna: je zapotřebí lepší komunikace, mezisektorová spolupráce.

c)

c) Problém: Neznalost dotačních titulů a podpůrných programů, špatná orientace potenciálních žadatelů v dotačních titulech, žadatelé bez zkušeností s přípravou projektových žádostí. Změna: MAS bude poskytovat servis pro žadatele, předávat informace, pořádat školení k jednotlivým výzvám. Současně bude informovat o dalších dotačních titulech, případně zpracuje projektovou žádost pro žadatele.

d) Problém: jazykové bariéry v regionu. Obyvatelé MAS neovládají jazyk souseda – němčinu, většinou ani angličtinu. V regionu vzhledem k jeho malé rozloze není vzdělávací instituce, která by zajišťovala jazykové vzdělávání pro dospělé. Dojíždění do měst na kurzy je nepohodlné a drahé. Změna: nabídka jazykových kurzů v regionu.

f) Problém: nekoordinovaná, lokální česko-německá spolupráce, někteří zájemci o spolupráci nemají vhodného partnera. Změna: koordinace spolupráce, rozšíření, nalezení a zapojení dalších partnerů na obou stranách hranice.

h) Problém: malá aktivita obyvatel, nezapojování do veřejného dění. Skutečnost: obyvatelé často nezískají včas potřebné informace, výzvy, podněty k jednání. Změna: změnit a rozšířit systém informování obyvatel, aby se obyvatelé mohli zapojit do dění ve své obci, a podílet na rozvoji svého venkovského regionu.

g) Problém: nedostatečná mezisektorová spolupráce. 93% všech projektů v regionu bylo realizováno pouze jedním partnerem, bez oslovení, zapojení partnerů z jiných sektorů. Změna: rozvoj mezisektorové spolupráce, která přináší nesporné výhody.

h) Problém: malá aktivita podnikatelů a malých živnostníků. Skutečnost: nepříznivá situace v ČR, vysoké daně a obecně malá podpora drobných podnikatelů a živnostníků vedla k tomu, že někteří svou živnost zrušili. Změna: vyhlášení nové fiche na podporu drobných podnikatelů.

1l) Problém: zemědělci mají omezené zdroje příjmů, často jsou závislí na jednom produktu (maso, mléko). Změna: hledání dalších zdrojů příjmů a rozvoj nezemědělských aktivit, např. agroturistiky.

k) Problém: zchátralé památky v regionu. Obce, pokud objekt vlastní, musejí často zafinancovat jiné záměry (kanalizace, komunikace apod.) a na památky už finance nebudou. Církev jakožto vlastníci památek nemají dostatek peněz na jejich opravu a údržbu. Změna: Vyhlášení nové fiche na obnovu památek v regionu.

6.3.2 Výčet inovačních aktivit

V rámci realizace SPL budou podporovány inovační metody, přístupy a aktivity. Inovace představují důležitý parametr rozvoje regionu.

a) Jako inovaci chápeme pro celé území naší MAS **metodu Leader**, která je v regionu stále ještě nová a je potřeba ji nadále propagovat a uplatňovat. Tím zároveň aktivujeme lidský potenciál.

b) Komunitní spolupráce, zapojování veřejnosti do společného plánování, přípravy a realizace projektů. V regionu MAS je tato forma spolupráce využívána nedostatečně, ale díky působení, školení a motivaci ze strany MAS dochází ke zlepšení. Realizace SPL počítá se zapojením veřejnosti do dění v jednotlivých obcích, projekty s prokázanou komunitní spoluprací budou upřednostňovány. Cílem SPL je rozvíjet region s lidmi a pro lidi.

c) Mezisektorová spolupráce je v našem regionu uplatňována pouze sporadicky. Pokud mají dva nebo více subjektů společné zájmy, proč neřešit problém společně? Že „v jednotě je síla“, věděl už Svatopluk Čech. Taková spolupráce přináší výhody pro všechny zúčastněné, navíc je lepší, když záměr posoudí další projektoví partneři, ne pouze předkladatel. V neposlední řadě může jít o spolupráci v tom smyslu, že např. podnikatel poskytne finanční prostředky na projekt, který realizuje občanské sdružení. Zde se opět MAS snaží motivovat žadatele a radit, a očekáváme, že se dostaví výsledky našeho snažení v podobě partnerských projektů.

d) Koordinované poradenství o možných podporách státu i EU a zpracování projektových žádostí, které bude zajišťovat MAS ve spolupráci s externími odborníky a regionálními pracovišti Agentury pro zemědělství a venkov (AZV), SZIF a *Celostátní síť pro venkov* v Ústí n. L. a v Děčíně. Tím se dostanou potřebné informace přímo k potenciálním žadatelům a mohou být lépe využity podpůrné prostředky pro jednotlivé sektory.

e f) Vzdělávání v regionu MAS tématicky zaměřené. V regionu MAS zatím chybí jakákoliv forma vzdělávacích aktivit, protože ještě v roce 2007 nebyl zájem o vzdělávací aktivity v regionu, resp. Vzdělávání bylo zajišťováno mimo region. Dílčí aktivity uskutečnila sama MAS LS organizováním školení na téma „Leader“, „Místní akční skupina“, na téma spolupráce na venkově a přeshraniční spolupráce. Zájem o školení je zatím v regionu MAS minimální, doposud zajišťovala vzdělávání sama MAS.

g) Koordinovaná česko-německá spolupráce v regionu – s cílem dosáhnout rozšíření spolupráce na další území, zapojení nových partnerů a tím uskutečnění nových aktivit v regionu, zlepšení spolupráce – předat více informací partnerům a žadatelům, upozornit je na možná rizika a problémy, upozornit je na možné aktivity (příklady) apod. MAS jako partner v regionu a kontaktní místo na podporu česko-saské spolupráce.

h) Aktivace lidí v regionu, identifikace obyvatel se svým regionem – zapojení občanů do veřejného dění. **Aktivace podnikatelů a sdružení**, motivace ke spolupráci. MAS LS postupně oslovuje další podnikatele a NNO v regionu s nabídkou spolupráce nebo možností získání dotace. Cílem je získat nové partnery pro spolupráci a dále oslovit potenciální sponzory a zajistit si regionální zdroje.

i) Podpora zemědělcům – metodická, poradenství, přeshraniční spolupráce, propagace zemědělství u veřejnosti, další zdroje příjmů. Motivace k rozvoji agroturistiky jako nové aktivity a další spolupráce. **Agroturistika** – v našem regionu se díky realizaci SPL podařilo vytvořit 2 nabídky v rámci agroturistiky: na ekofarmě Natural ve Slavošově a

v obci Sněžník kombinací ubytování a jízdní farmy pí. Medunové. V rámci realizace SPL budou i napříště podpořeny projekty na vytvoření nabídek agroturistiky, nejlépe ve spolupráci zemědělců a podnikatelů nebo obcí.

j) Hippotrasa – v regionu MAS je zatím vyznačena pouze 1 trasa (z L. Chvojna do Čermné). V rámci SPL budou podpořeny projekty s cílem vyznačit hippotrasu v našem území, nejlépe ve spolupráci několika chovatelů koní. Chovatelů koní je v regionu MAS 10; snahou MAS bude nejen propojit tyto chovatele a zapojit je do spolupráce, ale napojit systém hippotras na české straně na saskou stranu, kde již hippotrasy vyznačeny jsou.

k) Dobrovolnická práce – slovo „brigáda“ obyvatelé neradi slyší, pod „dobrovolnou aktivitou“ nevědí, co si mají představit. MAS bude podporovat projekty, které v duchu motto „venkované sobě“ zahrnou do svých projektů práci dobrovolníků. Zároveň by měla být této práci učiněna propagace, aby byli další obyvatelé motivováni k dobrovolným činnostem – ať už v rámci např. sdružení, nebo třeba formou úklidu, zvelebení návsi apod. Členem MAS jsou celkem 4 NNO, jejichž členové jdou ostatním obyvatelům příkladem a snaží se zvelebit své okolí nebo zorganizovat nějakou akci. MAS bude činnost těchto NNO nadále propagovat, aby případně vznikla další obdobná sdružení nebo alespoň veřejné aktivity.

l) Zapojení dětí a/nebo mládeže do přípravy popř. i realizace projektů. Z dotazníkového šetření provedeného MAS v r. 2006 vyplynulo, že se děti a mládež (ve věku 7 – 16 let) nejen zajímají o dění v regionu (zájem uvedlo 75% dotázaných), ale chtějí se rovněž podle svých možností zapojit do dění v regionu, ve své obci (58%). Nejen v rámci realizace SPL budou podporovány projekty se zapojením dětí a/nebo mládeže do přípravy nebo i realizace projektu, pokud to charakter projektu dovolí. Jedná se např. o plánování dětských hřišť, zlepšení vzhledu návsi, budování naučných stezek apod.

m) Regionální výrobek – v regionu MAS je nedostatek regionálních výrobků, což pocítujeme zejména při prezentacích na výstavách nebo při některých tradičních akcích, slavnostech. V rámci SPL by měl vzniknout regionální výrobek, který by se stal pro naše území typický.

n) Turistické balíčky – spolupráce IC a podnikatelů v cestovním ruchu. Největším potenciálem našeho území je rozvoj cestovního ruchu. Kromě doplnění potřebné infrastruktury pro cestovní ruch v rámci zvolených fichí je zapotřebí vytvořit turistické nabídky – „balíčky“ pro různé skupiny zájemců. Jedná se např. o nabídku celodenního programu, programu na víkend, na prodloužený víkend apod. pro rodiny s dětmi, školní kolektivy, seniory, milovníky koní, cyklistiky, turistiky, historie, přírody, vodních sportů apod. Tím zaujmeme vyšší počet návštěvníků, což se projeví i hospodářským přínosem pro region MAS.

6.4. Finanční plán

Fiche	mil. Kč	%	Alokace na fiche v jednotlivých výzvěch v % registrace projektů ma RO FZIF projektů na RO SZIF				
			2009	2010	2011	2012	2013
			Výzva06/09	Výzvy 2,3,4	Výzvy y 5, 6	Výzvy 7, 8	Výzva12/12 a ev. 04/12
1 Cest. ruch a volný čas		4,6		1.2	1,0		2,4
2 Rozvoj obcí		19.1	6.3		6.7	6,1	0
3 Občanské služby		27.1	8.9	0.7	2.5	7.6	7,4
4 Zázemí pro kulturu a sport		12.7		12.7			
5 Zemědělství		5,3		2.6		2.7	
6 Vzdělávání		0		0			
7 Trasy a stezky		4.7				4.7	
8 Zachování kulturního dědictví		13.0			5.6		7,4
9 Podpora podnikání na venkově		2.8				1,5	1,3
Celkem na fiche	32.7	86					
Režie MAS	5.3	14					
Celkem na SPL	38	100					

Tab. 3: Finanční plán MAS Labské skály na období 2009 – 2013 v procentickém vyjádření

Tab. 4: Finanční plán MAS LS na období 2009 – 2013 s uvedením fichí a výzev

Výz/F	Fiche 1	2	3	4	5	6	7	8	9
1	0	2047238	3377734	0	0	0	0		
2	455275	0	0	2680616	1004812				
3	0	0	0	2158801	0				
4	0	0	263343	0	0				
5	397678	2914560	946043	0	0				
6	0	0	0	0	0			2127083	
7	0	0	2879600	0	1008000				512400
8	0	2314406	0	0	0		1782540		
9	900000	0	2800000	0	0		0	2800000	500000
	1752953	7276204	10266720	4839417	2012812		1782540	4927083	1012400

6.4.1 Zdůvodnění rozvržení finančních prostředků

Zaměření jednotlivých fichí vychází ze SWOT analýzy a rovněž z průzkumu potřeb obyvatelstva provedeného MAS v r. 2006, v r. 2008 aktualizovaného. Důležitým podkladem pro zformulování obsahu fichí byl zásobník projektů MAS, který byl vytvořen v r. 2006 a je průběžně aktualizován. Ten dobře odráží cíle a záměry v regionu (v zásobníku projektů MAS máme cca 140 projektů, z toho cca 80 je odporovatelných z PRV).

Finanční prostředky byly rozvrženy podle oblastí zájmů zjištěných v regionu při naplňování zásobníku projektů. Nejvíce projektů je zaměřených na oblast občanského

vybavení a služeb, což jsou fiche č. 3 (Občanské služby) a byla fiche č. 4 (Zázemí pro kulturu a sport). Dále je v regionu velký zájem o rozvoj obcí, především o doplnění a rozvoj infrastruktury a zlepšení vzhledu obcí (fiche č. 2 Rozvoj obcí.).

Následuje oblast cestovního ruchu, konkrétně vyznačení hippotras a doplnění vybavení turistických tras aj. (fiche č. 7 Trasy a stezky), ve stejné oblasti jsou zařazena ještě ubytovací a stravovací zařízení (fiche č. 1 Cestovní ruch a volný čas). Nezapomínáme ani na zájmy zemědělců (fiche č. 5).

Časová posloupnost fichí v jednotlivých výzvách:

V původním časovém harmonogramu jsme měli naplánovanu 1 výzvu ročně. První výzva byla vzhledem k harmonogramu schvalování žádostí MAS naplánována na červen 2009. Další výzvy byly plánovány podle potřeby (podle potřeby v regionu je možné některou fichi do výzvy přidat nebo naopak nevyhlásit. MAS uskuteční v každém roce max. 3 výzvy, dokud nevyčerpá alokaci na příslušný kalendářní rok. Do prvního roku 2009 byly do výzvy zařazeny fiche č. 2, 3 a 7, protože o tyto oblasti byl zjištěn největší zájem. V dalším roce 2010 jsou ve výzvě naplánovány fiche č. 1, 4, 5 a 6. V roce 2011 bude alokace finančních prostředků vložena do projektů v rámci fichí č. 1, 2, 3 a 7. V roce 2012 bude probíhat výzva na fiche č. 3., 5, 7 a 9, v r. 2013 na fiche 2, 3.,8 a 9, což vychází ze zjištěné potřeby v regionu..

6.5. Integrovaná strategie území (celková strategie) bude nová v listopadu 2012

SPL MAS Labské skály je součástí Integrovaného strategického plánu Leader pro území (ISPÚ) MAS LS na období 2008 – 2013. Aktualizovali jej členové MAS LS pod vedením předsedkyně a manažerky E. Šípové (na základě původní Strategie rozvoje pro Leader z roku 2006).

ISPÚ je obsáhlejší, má širší záběr než SPL, protože SPL vychází z podmínek stanovených v Programu rozvoje venkova, nevěnuje se všem tématům/ hospodářským oblastem (příklad: v SPL není zahrnuta problematika kanalizace a ČOV, v ISPÚ ano). ISPÚ se skládá z analytické a implementační části. V analýze jsou popsány a zhodnoceny hospodářské oblasti/ témata v regionu MAS, zjištěn současný stav ve veřejném, soukromém a neziskovém sektoru. V implementační části jsou pak pro jednotlivé oblasti navrhována řešení včetně možností jejich financování. Součástí ISPÚ MAS je obsáhlý zásobník projektů, kde jsou uvedeny projektové listy více než 160 projektových záměrů rozdělených podle zaměření do 6 oblastí.

Oproti fichím ze SPL jsou v ISPÚ MAS LS popsány i tzv. měkké, neinvestiční projekty, kterým je přikládána velká důležitost – pokud se podaří realizovat alespoň některé investiční záměry zařazené v zásobníku, musí následovat realizace měkkých projektů (kulturních, sportovních akcí, vydávání publikací a propagačních materiálů, akce pro děti a mládež, vzdělávací akce aj.). Tyto projekty tvoří nezbytnou nástavbu k investičním akcím, aby se podařilo sblížit obyvatele pohraničí se svým regionem a zároveň dávají prostor ke komunitní a mezisektorové spolupráci.

V implementační části ISPÚ je popsáno řešení zjištěných problémů a možnosti využití šancí, které se pro území MAS nabízejí (implementační část vychází ze SWOT analýzy zpracované v rámci ISPÚ, která má více bodů než SWOT analýza v rámci SPL). V ISPÚ je popsán záměr vytvořit fond MAS pro finanční příspěvky na malé akce v regionu, a rovněž metodika MAS pro oslovování potenciálních partnerů a sponzorů z regionu.

Soulad a souvislost SPL s ISPÚ

SPL tvoří v podstatě podmnožinu ISPÚ, protože se věnuje pouze některým hospodářským tématům v regionu MAS. Cílové skupiny SPL a ISPÚ jsou shodné. Analýza území i SWOT analýza SPL obsahují témata řešená rovněž v ISPÚ, pro tato témata jsou v SPL popsána řešení. Řešení vybraných oblastí je v SPL podrobně popsáno formou navržených opatření = fichí. SPL obsahuje podle předepsané osnovy jiné kapitoly než ISPÚ (vedle společných kapitol, jako je analýza území, SWOT analýza, implementační část). V rámci SPL je činnost MAS podrobně naplánována na období 5 let, včetně organizace a administrativních postupů. V rámci ISPÚ je organizace a fungování MAS popsáno zjednodušeněji ve formě doporučení, jelikož se činnost MAS bude odvíjet od ekonomického vývoje ve svém regionu a v souvislosti s dostupnými finančními zdroji jak regionálními, tak krajskými, republikovými a zdroji EU.

Pro SPL a ISPÚ je společné např. síťování (propojování) projektů více subjektů z různých sektorů, rozvíjení partnerství v regionu a počítají s přerozdělováním financí v rámci území MAS. Motivuje tedy nikoliv k pouhému čerpání, ale efektivnímu rozdělení podpor a vytvoření nadstavby. Vytvoření nadstavby v rámci jednotlivých projektů je zásadním předpokladem pro trvale udržitelný rozvoj území MAS, tak aby region nebyl zcela závislý na poskytovaných dotacích. Společná je motivace venkovských subjektů k mezisektorové spolupráci a podpora přeshraniční (česko-saské) spolupráce.

Jinou strategií než ISPÚ MAS zpracovává nemá.

6.6. Monitoring naplňování cílů SPL

Monitorovací indikátory

Monitorovací indikátory si MAS Labské skály stanovila podle předepsané osnovy pro období let 2009 a 2010. Indikátory budou vztaženy k projektům realizovaným do konce roku 2010, tj. v rámci 1. a 2. výzvy MAS (u druhé výzvy pouze pokud budou projekty dokončeny do konce roku 2010. Později budou stanoveny další indikátory pro následující období/ následující výzvy.

V červnu 2012 byl aktualizován SPL a rovněž monitorovací indikátory. Namísto 6 původně zvolených indikátorů jich je sledováno 13. Ze 6 původních jich bylo 5 ponecháno, byly zvýšeny uvedené hodnoty, protože už byly splněny. Pouze indikátor počtu účastníků vzdělávacích programů byl zrušen, protože na Fichi č. 6 „Vzdělávání“ byla v roce 2012 přiřazena alokace 0,- Kč. Zato bylo přidáno 8 nových indikátorů, které dobře vystihují plnění cílů SPL.

Indikátory byly stanoveny vzhledem k realizovaným projektům a s předpokladem úspěšného dokončení projektů v realizaci a rovněž podle odhadu projektů, které ještě budou na MAS podány.

Přehled monitorovacích indikátorů (MI) pro období 2009 – 2013

Monitorovací indikátor	Hodnota na období 2009 – 2013 skuteč/ stanov.
Počet rekonstruovaných budov (i částečně)	8/8
Počet km nově vyznačených tras a stezek	45/45
Počet nových lůžek/ míst v ubytovacích zařízeních	31/31
Počet hodin dobrovolnické práce	945/ 1000
Počet opravených nebo nových zázemí n. zařízení pro děti/ mládež (např. hřiště, klubovna, vybavení školy apod.)	20/22
Počet projektů zemědělských subjektů	5/5
Počet projektů v cestovním ruchu/ z toho agroturistika	5/4//6/4

Počet projektů NNO	12/14
Počet projektů s víceodvětvovou spoluprací	3/4
Počet projektů týkajících se rekonstrukce památek	3/5
Počet projektů podnikatelských subjektů	2/4
Počet km rekonstruovaných komunikací a chodníků	0,687/ 1,2 km
Počet ha rekonstruovaných ploch	0,09/0,5 ha

Tab. č. 5: Monitorovací indikátory na období 2009 - 2013

7. Partnerství MAS

7.1. Historie MAS

Vznik MAS Labské skály a historie partnerství

V roce 2004 se zástupci Mikroregionu Labské skály (obce spolupracují už od roku 2001) rozhodli zapojit do programu LEADER+. Hlavními důvody bylo především cílené zaměření na trvale udržitelný rozvoj venkovského regionu, na přeshraniční spolupráci (přílehlé saské území patří do jednoho z regionů LEADER v Německu) a na čerpání finančních prostředků ze strukturálních fondů Evropské unie.

V prosinci 2004 byla podána žádost o financování projektu v rámci Programu rozvoje venkova MZe, opatření Rozvoj venkova, podopatření LEADER+. Od října 2005 se mikroregion začal intenzivně připravovat na rozvoj svého území pomocí metody LEADER+. K tomu sloužil projekt s názvem „Netradiční využití volného času“. Projekt začal v říjnu 2005 a ukončen byl v září 2006. Součástí projektu bylo mj. **založení MAS v mikroregionu a vypracování integrované územní strategie rozvoje pro LEADER+ (dále jen Strategie)**. Všechny členské obce mikroregionu jsou zároveň členy MAS Labské skály.

Ještě před valnou hromadou byl vytvořen přípravný výbor, který měl za úkol administrativně založení MAS LS připravit, zpracovat stanovy a hlavně rozšířit myšlenku a filozofii metody LEADER mezi obyvatele území budoucí MAS LS a najít vhodné partnery. Byla oslovena aktivní veřejnost v obcích, představitelé spolků a sdružení, místní podnikatelé, formou osobní propagace a pohovorů, prostřednictvím místního i regionálního tisku, rozhlasu, letáky. Na základě této informační kampaně někteří podnikatelé, aktivní občané i spolky a zájmová sdružení projevili zájem a chuť podílet se na činnosti MAS LS jako registrovaní členové.

Dnešní členskou základnu tvoří zakládající členové, obce, aktivní veřejnost, neziskové organizace, podnikatelské subjekty. Mas LS se snaží cílenou propagací svojí činností, smyslu a filozofie, oslovovat stále víc partnerů ke spolupráci. V roce 2008 je zaznamenán zvýšený zájem o činnost MAS LS i zájem dalších subjektů spolupracovat, jako registrovaní členové MAS. K rozšíření MAS LS dochází hlavně na základě vlastního zájmu jednotlivých partnerů. Členství také často vyplynulo ze spolupráce na společně realizovaných projektech a akcích. V průběhu realizace jednotlivých akcí jsou občané, podnikatelé i starostové obcí mikroregionu, zástupci zájmových sdružení a spolků oslovováni prostřednictvím pozvánek, vývěsek, na úředních deskách, ve zpravodajích obcí a prostřednictvím internetu. Nejdůležitější ale zůstal osobní kontakt členů MAS.

Datum vzniku MAS

MAS Labské skály byla oficiálně zaregistrována 12. října 2005. Ustavující valná hromada MAS LS proběhla 1. listopadu 2005 v Jílovém. Valná hromada zvolila předsedkyni MAS Evu Šípovou a dva místopředsedy – Jiřího Štěrbu a Václava Zibnera.

7.2. Zapojení partnerů do přípravy SPL

7.2.1 Úloha a odpovědnost jednotlivých subjektů při zpracování SPL

Správní rada MAS Labské skály plní podle stanov i funkci programového výboru. Usnesením z 5.6.2008 bylo stanoveno, že Správní rada je pověřeným orgánem ke zpracování a dozorem nad realizací SPL. MAS LS má smluvním vztahem (Dohoda o provedení práce) vázány dvě manažerky, Ing. Šípovou a J. Bischoffiovou, které jsou pověřeny administrativním zpracováním projektové žádosti o realizaci SPL.

Příprava SPL probíhala v několika fázích. Při tvorbě SPL jsme v první řadě vycházeli ze zpracované Strategie MAS LS pro Leader, zpracované v r. 2006 a aktualizované

v důsledku nových poznatků, potřeb a aktivit v r. 2008 (nyní ISPÚ MAS LS). Ve spolupráci s partnery (členy a příznivci MAS LS i s veřejností) byla doplněna a zaktualizována analýza SWOT, byla diskutována a navržena vize pro náš region na příštích 5 let, navrženy priority a cíle, byly stanoveny jednotlivé fiche, projednán finanční plán. Postupně od počátku zpracování SPL byla svolávána pracovní jednání, která byla otevřena i aktivní veřejnosti, kde se účastníci diskutovali a připomínkovali jednotlivé dílčí výstupy. Tato pracovní setkání se uskutečnila v červnu 2008, červenci 2008, srpnu 2008. Každý měsíc se sešli i členové správní rady MAS a připravili návrh části SPL, která byla na pracovním jednání prodiskutována. Jednotlivé části SPL (SWOT analýza, priority a cíle, finanční plán) byly členům a příznivcům MAS rozeslány e-mailem k posouzení před pracovními jednáními. 16. 9. 2008 na jednání Valné hromady MAS byl SPL projednán a schválen.

Aktualizace SPL: červen 2011, červen 2012

7.2.2 Účast jednotlivých partnerů na projednávání SPL

Partneři MAS Labské skály (členové a příznivci) byli průběžně seznamováni s návrhy jednotlivých částí SPL. Tyto soubory (např. SWOT analýzy, finanční plán, fiche,) byly rozesílány k připomínkování, takže všichni měli možnost do tvorby SPL zapojit. Dílčí výstupy byly ještě konzultovány na pracovních setkáních MAS LS. Ke spolupráci jsme přizvali veřejnost a rovněž zastupitele obcí – osobně, výzvou na webových stránkách a v tisku, pozváním na pracovní jednání.

7.2.3 Předpoklad vývoje spolupráce v budoucím období

Způsob předávání informací, osobní pohovory, konzultace, pracovní setkání, písemné zprávy a školení se v dosavadní práci MAS LS osvědčily, proto předpokládáme, že tento způsob bude zachován, bude ovšem probíhat s větší intenzitou. Nadále probíhá a bude probíhat cílená propagace MAS LS, její činnosti, v důsledku toho předpokládáme zvyšující se zájem o spolupráci ze strany dalších subjektů, působících na území MAS LS. MAS LS připravuje manuál pro oslovování a jednání s potenciálními partnery a sponzory.

7.3. Vztah k obyvatelstvu

7.3.1 Snahy o zapojení obyvatel do MAS a její činnosti

Obyvatelstvo je průběžně a aktuálně informováno prostřednictvím webových stránek MAS LS, informace jsou uvedeny také na stránkách partnerů (členů, zejména obcí, neziskových organizací). Manažerky MAS LS v rámci své činnosti seznamují veřejnost s činností MAS LS a s principem metody Leader. Pravidelně jsou předávány tiskové zprávy do regionálního tisku, předsedkyně MAS se každoročně účastní besedy v regionálním rozhlasu (Český rozhlas sever). MAS LS podpořila vybrané akce pro veřejnost pořádané partnery MAS, v rámci kterých byla propagována MAS LS a její činnost (formou letáček, propagační rolety a diskusí se zájemci). V roce 2008 vydala MAS soubor 14 starých obrázků z pohraničního regionu (9 dobových fotografií z jednotlivých členských obcí a 5 dobových fotografií obcí v saském pohraničí) s informací o MAS v češtině a němčině. Všechny tyto aktivity mají za cíl informování veřejnosti o MAS LS, hledání dalších partnerů a zapojení obyvatel do její činnosti.

7.3.2 Zjišťování potřeb místního obyvatelstva

Stanovení prioritních potřeb místního obyvatelstva bylo zjišťováno vlastním šetřením, rozborem a zejména zpracováním SWOT analýzy, která byla tvořena komunitní metodou ve spolupráci se všemi partnery (členy a příznivci MAS) a aktivní veřejnosti, která se o

problematiku venkova zajímá a měla zájem do tohoto procesu vstoupit. Byl vytvořen návrh formulace silných a slabých stránek, příležitostí a ohrožení a tento návrh byl dán k připomínkování. Výsledný výstup byl zpracován, projednán a odsouhlasen na pracovních jednáních MAS.

MAS zpracovala v roce 2006 analýzu potřeb obyvatelstva, na kterou jsme navázali a prostřednictvím pracovních jednání a reakcí, připomínek veřejnosti mailem jsme formulace potřeb aktualizovali, tak aby odpovídaly současným regionálním podmínkám.

7.3.3 Informování obyvatelstva o MAS, o SPL

Obyvatelstvo je informováno o MAS a SPL prostřednictvím zveřejňování informací na webových stránkách MAS LS, v tisku a rozhlasu. K informování slouží rovněž kulturní a sportovní akce členů a příznivců MAS a speciální akce MAS. V říjnu se uskutečnil česko-německý workshop na téma „Možnosti česko-saské spolupráce v období 2009 – 2013“, v listopadu 2008 bylo uspořádáno setkání MAS LS a Mikroregionu LS se zastupiteli obcí, aktivní veřejností, neziskovými organizacemi působícími na území MAS LS a podnikatelskými subjekty, které mají zájem o spolupráci s cílem ještě více přiblížit činnost MAS LS a informovat o zpracovaném SPL.

V rámci 1. Výzvy MAS proběhl v srpnu 2009 jeden seminář a jedno školení pro žadatele k problematice PRV, Osy IV – Leader. V listopadu 2009 proběhne informační seminář v rámci realizace projektu „Realizace SPL – Labské skály hrají PRIM“ a v prosinci 2010 po vyhlášení Výzvy proběhnou dvě školení pro žadatele.

Vždy na podzim pořádá MAS LS informační seminář pro členy i veřejnost, kde prezentuje PRV, Leader, výsledky své práce a informuje o dění v regionu, o projektech a možnostech získání dotací apod. V rámci každé výzvy je pořádáno školení pro žadatele. Při každém hodnocení projektů je znovu proškolená výběrová komise MAS. MAS pořádá rovněž další semináře nebo workshopy – podle potřeby zjištěné v regionu.

7.4. Otevřenost MAS

7.4.1 Jakým způsobem lze vstoupit do MAS

Do MAS Labské skály může vstoupit fyzická nebo právnická osoba, která má bydliště, sídlo organizace nebo provozovny na území vymezeném rozlohou MAS LS, ztotožňuje se se stanovami MAS LS a má zájem aktivně se podílet na činnosti MAS LS. K přijetí za člena je nutné podat vyplněnou přihlášku, zaplatit členský příspěvek a zapojit se do jednání a činnosti MAS LS.

7.4.2 Jaké skupiny členů/partnerů mohou vstoupit do MAS

MAS Labské skály je otevřeným občanským sdružením. Do MAS LS mohou vstoupit právnické osoby zastupující veřejný sektor, tzn. obce, školy apod., právnické osoby zastupující neziskový sektor, tedy občanská sdružení, zájmová sdružení, spolky apod., fyzické a právnické osoby zastupující soukromý sektor, aktivní občané, podnikatelé, firmy, živnostníci, samostatně hospodařící zemědělci apod. Jde nám o členskou základnu se zastoupením všech sektorů, což se nám daří. Přitom hledáme další aktivní zájemce o spolupráci (přece jen „víč hlav víc ví“), jsme tedy otevřeni každému zájemci.

8. Zkušenosti a spolupráce

8.1. Zkušenosti

8.1.1 Účast MAS v programech založených na principech LEADER

MAS Labské skály byla založena v roce 2005 v rámci projektu „Netradiční využití volného času“, který úspěšně realizoval mikroregion Labské skály v letech 2005 – 2006 v rámci opatření OP MZe č. 2.1.4 Rozvoj venkova, podopatření LEADER+ (osvojování schopností). Po svém vzniku převzala MAS koordinaci zmíněného projektu, všechny členské obce mikroregionu se staly členem MAS LS.

Od té doby působí MAS v Ústeckém kraji (vznikla jako jedna z prvních v kraji) a zapojila se do spolupráce s ostatními MAS v ČR (jsme členem Národní sítě MAS ČR). Za 3 roky fungování MAS jsme nasbírali mnoho cenných zkušeností (učíme se vlastní činností a výměnou zkušeností s MAS v našem kraji i po celé ČR).

Zkušenosti máme jak s přípravou projektových žádostí, tak realizací a řízením projektů (jako organizace MAS a především někteří členové MAS ve svých organizacích), s administrativními postupy, monitoringem a vyhodnocováním činnosti a úspěšnosti projektů. Zároveň se naši členové průběžně vzdělávají, aby si zajistili potřebnou kvalifikaci pro činnost v MAS a potřebné znalosti a schopnosti pro řízení a administraci projektů..

Způsob využití zkušeností: získávané zkušenosti využíváme při vlastní činnosti MAS, provádění propagace, získávání nových členů a partnerů, zpracování projektových žádostí, řízení a koordinace projektů, monitoring, vyhodnocování úspěšnosti projektů apod. O získané zkušenosti jsme se podělili se začínajícími MAS v Ústeckém kraji a jsme připraveni dále pomáhat.

8.1.2 Shrnutí ex-post hodnocení předchozích strategických plánů MAS

MAS v rámci výše uvedeného projektu (osvojování schopností) svépomocí zpracovala v roce 2006 Strategii integrovaného rozvoje pro Leader+ obsahující zásobník projektů (projektové záměry určené k realizaci, na které zatím nejsou finanční prostředky. V roce 2008 byl na základě této strategie svépomocí členy MAS zpracován Integrovaný strategický plán území MAS (ISPÚ). V roce 2008 zpracovala MAS LS svépomocí rovněž svůj první SPL.

8.2. Spolupráce

8.2.1 Mezinárodní spolupráce

MAS Labské skály má vzhledem ke své pohraniční poloze výborné předpoklady pro přeshraniční spolupráci. Oficiálního partnera zatím MAS nemá, spolupracují jednotliví členové MAS a v přípravě je spolupráce s MAS Saské Švýcarsko (LAG Sächsische Schweiz).

V roce 2007 MAS LS úspěšně realizovala česko-saský projekt „Spolupráce na venkově“, kde partnerem bylo Správní společenství Königstein (Verwaltungsgemeinschaft Königstein). Projekt byl podpořen ze strukturálního fondu EU Interreg III A FMP. Jednalo se o uspořádání 4 akcí a vydání letáku o hradu Blansko a obci Ryjice v české a německé verzi.

Uspořádané akce: 1. „Šikovné ruce“, 2. „Zpívající fontána“ v Jílovém v rámci 7. ročníku Jílovských slavností, 3. Hvězdíkový pochod na hrad Blansko, 4. Odborný seminář zemědělců.

Přípravu a realizaci akcí zajišťovali aktivní občané - členové a příznivci MAS LS ve spolupráci se svými obcemi (Jílové, Ryjice, Povrly), se sdruženími a organizacemi (OS Chvojensko, Sokolská jednota, ZŠ Libouchec a ZŠ V. Chvojno) a s podnikateli (v pohostinství, zemědělci). MAS realizací tohoto projektu naplnila princip Leader o mezisektorové spolupráci ve svém venkovském prostoru. Navíc byla založena nová tradice v regionu – hvězdíkový pochod na Blansko (v r. 2008 se uskutečnil 2. ročník), který se bude konat každý rok.

8.2.2 Činnosti za účelem vytváření sítí místních partnerství

MAS LS hledá nové partnery ke spolupráci, především formou oslovování dalších občanů, podnikatelů, sdružení apod. Motivuje v rámci SPL k vytváření sítí a realizaci projektů s partnerstvím více subjektů. Spolupracujeme s ostatními MAS v kraji i v rámci ČR.

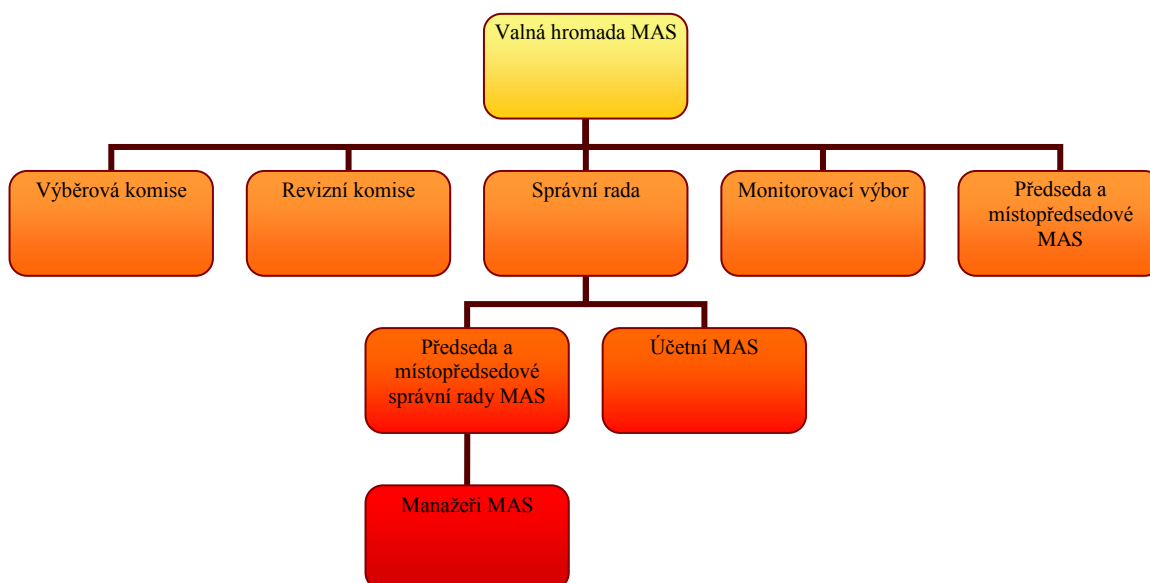
8.2.3 Plánované aktivity MAS

Na rok 2009 jsou připravovány zatím 2 česko-saské projekty se zapojením veřejnosti do přípravy a realizace – 1. Týdny kulinářských specialit za účelem oživení, nalezení starých tradičních receptů v pohraničí a 2. Netradiční jazykové kurzy češtiny a němčiny za účelem poznání sousedů, regionu a ovládnutí základů jazyka sousedů.

9. Organizace a zdroje MAS

9.1. Organizační struktura a rozdělení odpovědností

Organizační schéma MAS



9.1.1 Struktura a organizace MAS Labské skály

Statutární zástupci MAS Labské skály

Předsedkyně MAS Labské skály - Ing. Eva Šípová / aktivní občanka –, projektová manažerka/

1. Místopředseda MAS Labské skály – Ing. Jiří Štěrba /starosta obce Libouchec/
2. Místopředseda MAS Labské skály - Mgr. Václav Zibner /aktivní občan, Jílové/

Statutární zástupci jednají jménem MAS Labské skály a zastupují MAS Labské skály navenek. Při podpisu dokumentů je podle nových stanov registrovaných 5. 8. 2009

oprávněn k podpisu pouze jeden zástupce MAS, a to buď předseda MAS nebo první místopředseda nebo druhý místopředseda. Na doporučení správní rady přijímají do pracovního poměru zaměstnance a stanovují jim pracovní náplň a mzdu. Předsedkyně (v případě nepřítomnosti 1. nebo 2. místopředseda) svolává Valnou hromadu.

MAS Labské skály se skládá z těchto orgánů:

• Valná hromada – Dozorový orgán nad realizací SPL

Valná hromada (VH) rozhoduje o všech důležitých věcech souvisejících s činností MAS. Schvaluje rozpočet MAS a výroční zprávy sdružení. Dohlíží na realizaci strategických úkolů MAS, realizaci strategií, strategických plánů. Volí a odvolává členy správní rady, členy výběrové komise, členy revizní komise a členy monitorovacího výboru MAS. Valnou hromadu svolává předseda MAS minimálně 1x za rok. VH schvaluje stanovy, změnu stanov, výši členských příspěvků. Schvaluje strategické dokumenty MAS /SPL, ISPÚ apod./.

• Správní rada MAS (SpR) je zároveň Programovým výborem MAS
Určena jako orgán pro přípravu SPL

Předsedkyně SpR: Ing. Eva Šípová – podnikatelka, Mírkov (Povrly), manažerka MAS

Členové: Ing. Jiří Štěřba – starosta, Obec Libouchec
Mgr. Václav Zibner – aktivní občan, Jílové
Jiřina Bischoffiová – manažerka MAS
Patrick Doležal – podnikatel, Petrovice
Miroslava Zatočilová – aktivní občanka, Dobkovice
Ing. Iveta Krupičková, aktivní občanka, Javory (Malšovice)
Pavel Plachý – starosta, Obec Malšovice
Mgr. Martina Šimáňová – aktivní občanka, Tisá

SpR, která současně plní funkci Programového výboru (podle stanov MAS), je pověřena přípravou strategických dokumentů MAS, strategií, SPL, schvaluje text výzev, výběr projektů provedený výběrovou komisí. Projednává personální záležitosti. Zajišťuje podklady k jednání Valné hromady. Jmenuje účetní a zajišťuje další činnosti vedoucí k naplnění předmětu činnosti MAS.

• Výběrová komise MAS

1. Naděžda Kocábková – Čermná, aktivní občanka, předsedkyně
2. Josef Nežerka – podnikatel, Ostrov u Tisé
3. Jiří Schick – starosta, obec Povrly
4. Jan Otradovský, Luční Chvojno, aktivní občan
5. Ing. David Drobny – aktivní občan, Jílové
6. Mgr. Simona Weisheitelová – ZŠ Malšovice
7. Lucie Pisingerová – podnikatelka, zemědělství Slavošov
8. Náhradnice Zuzana Wurstová, Ústí n. L., aktivní občanka

Výběrová komise provádí výběr projektů podle výběrových kritérií, sestavuje pořadí projektů podle dosažené bodové hodnoty a vyznačuje projekty navržené ke schválení v rámci limitu a projekty náhradní. Členové výběrové komise volí ze svého středu předsedu výběrové komise.

• Monitorovací výbor MAS

Předseda – Petr Šulc – starosta, obec Dobkovice

Členové - Ing. Helena Voršilková – aktivní občanka činná v zemědělství – Mnichov

Miloslav Kocábek – Čermná – aktivní občan

Jiří Krpálek, Choratice, aktivní občan

V působnosti výboru je aktivně monitorovat realizované projekty, kontrolovat plnění podmínek prováděných projektů.

- Revizní komise MAS

Předseda – Zdeněk Kutina – starosta obce Petrovice

Členové - Mgr. Dana Březinová – ZŠ Libouchec

Ing. Jaromír Šíp – aktivní občan Mírkov (Povrly)

Revizní komise je kontrolním orgánem MAS. Provádí kontrolu hospodaření a nakládání s majetkem sdružení. Řídí se přitom obecně platnými právními předpisy. O výsledcích kontroly a případných nápravných opatřeních informuje správní radu a valnou hromadu.

9.1.2 Orgán pro přípravu SPL a orgán pro dozor nad jeho realizací

Orgánem pro přípravu SPL je určena správní rada, která zároveň podle stanov plní funkci Programového výboru. Orgánem dohledu nad realizací SPL je Valná hromada MAS.

Orgán pro dohled na realizaci SPL:

- posoudí a schválí harmonogram realizace SPL
- seznam úkolů pro pracovní skupiny vytvořené za účelem realizace SPL
- kontroluje dosahování cílů SPL prostřednictvím indikátorů stanovených MAS
- posuzuje a schvaluje výroční zprávy a závěrečné zprávy o realizaci SPL

9.1.3 Úloha a odpovědnost jednotlivých subjektů při realizaci SPL a jednotlivých organizačních složek

Valná hromada je orgánem dohledu nad realizací SPL, schvaluje konečnou verzi SPL. Rozhoduje o zásadních otázkách činnosti sdružení. Volí správní radu (= programový výbor) na čtyřleté období. Schvaluje stanovy, změnu stanov, výši členských příspěvků a volí revizní a výběrovou komisi. Schvaluje zprávy o hospodaření a činnosti MAS. Rozhoduje o výši členských příspěvků.. Valná hromada je dozorovým orgánem nad SPL.

Programový výbor je orgánem pro přípravu SPL, aktivně se podílí na tvorbě SPL, projednává a schvaluje dílčí dokumenty. Projednává personální otázky ve vztahu k realizaci SPL (zaměstnání manažera, příp. jiných zaměstnanců MAS). Vyhláší výzvy k předkládání projektů. Schvaluje metodiku pro bodové hodnocení projektů odevzdaných ve výzvách. Schvaluje výběr projektů z výzev předložený Výběrovou komisí MAS.

Předseda MAS/ programového výboru – řídí činnost programového výboru a svolává jeho jednání. Zastupuje MAS LS navenek a jedná jejím jménem. Předseda je zastupován dvěma místopředsedy. Minimálně 1x ročně svolá předseda valnou hromadu, které je odpovědný za svou činnost.

Výběrová komise – je v MAS LS sedmičlenná plus jedna náhradnice, zástupci veřejného sektoru mohou tvořit maximálně 50% jejích členů. Provádí výběr projektů podle výběrových kritérií, sestavuje pořadí projektů podle dosaženého bodového hodnocení a vyznačuje projekty navržené ke schválení v rámci limitu a projekty náhradní. Administrativní postupy a pravidla při výběru jsou popsány v kapitole 10. Na svém prvním jednání si VK zvolí svého předsedu. V případě, že předseda v dané výzvě nehodnotí (kvůli nepřítomnosti, podjatosti apod.), zvolí si členové VK na prvním zasedání VK v rámci příslušné výzvy místopředsedu, který nahradí na tuto výzvu předsedu. Tato skutečnost bude zapsána do zápisu ze zasedání VK.

Monitorovací výbor - aktivně monitoruje realizované projekty, kontroluje plnění podmínek a harmonogramu prováděných projektů. Vypracovává monitorovací zprávy.

Manažer MAS - zajišťuje organizační záležitosti, přijímá a registruje žádosti a připravuje podklady pro jednání Správní rady (programový výbor) a výběrovou komisi.

9.1.4 Způsob sestavení výběrové komise a důvody výběru členů

Výběrová komise MAS má 7 členů (a jednu náhradnici) a ze svého středu volí předsedu. Složení výběrové komise musí splňovat podmínku více než 50 % zastoupení soukromého a neziskového sektoru. Výběrová komise byla sestavena volbou na valné hromadě na základě nominace zástupců jednotlivými členy a partnery MAS. Členové výběrové komise byli z velké části obměněni v září 2008 z důvodu přijetí nových aktivních členů a zajištění její funkčnosti. Snažili jsme se jmenovat členy výběrové komise z různých sektorů a oblastí zájmů, což se podařilo. Každý z členů se dobře orientuje v oblasti své profese a tím je zajištěno více názorů na hodnocené projekty.

9.1.5 Existence jiných pracovních skupin

MAS Labské skály má 4 pracovní skupiny 1. „Děti a mládež, kultura, sport“, 2. „Propagace“, 3. „Rozvoj obcí, cestovní ruch, památky“ a 4. „Péče o krajinu“. Pracovní skupiny řeší problémy svého resortu, případně navrhnou spolupráci s jinými resorty. O výsledcích svého jednání informují na setkáních členů MAS.

9.1.6 Způsob delegování zástupců skupin do orgánů místní akční skupiny (volby, jmenování, prostý zájem)

Zástupci jsou do orgánů MAS delegováni kombinací volby a prostého zájmu o činnost v těchto orgánech. Statutární zástupci, výběrová komise, správní rada, monitorovací výbor a revizní komise jsou voleni valnou hromadou na základě nominace zástupců jednotlivými členy a partnery MAS, samozřejmě musejí mít zájem o zvolení do toho kterého orgánu MAS.

9.1.7 Rotace členů kolektivních orgánů místní akční skupiny

Rotace členů orgánů MAS je dána délkou funkčního období jednotlivých orgánů, které je čtyřleté pro správní radu MAS, pro zbývající orgány tříleté (výběrová komise, revizní komise a monitorovací výbor). Stávající členové jednotlivých orgánů MAS mohou být opětovně zvoleni do stejného orgánu, v němž působili, pokud ostatní členové vyhodnotí kladně jejich dosavadní práci. V případě potřeby doplnění nebo obměny členů jednotlivých orgánů je provedena volba ještě před ukončením funkčního období.

9.1.8 Osoby, které budou řídit realizaci SPL a popis jejich role a pravomocí v MAS

Realizaci SPL řídí 2 manažerky, které podléhají rozhodnutím správní rady a jsou vůči MAS LS v pracovně-právním vztahu. První manažerka zajišťuje organizační záležitosti MAS a vzdělávání členů a veřejnosti především v oblasti NNO, vzdělávání, kultura, sport, stezky a komunitní spolupráce. Z pověření správní rady přijímá a registruje žádosti, provádí evidenci ostatních delegovaných činností, připravuje podklady pro jednání správní rady, valné hromady a ostatních komisí a vyřizuje korespondenci. Zajišťuje aktualizaci webových stránek MAS. Organizuje akce MAS (školení, akce pro veřejnost, prezentační akce aj.). Vytváří texty Výzev, aktualizuje SPL.

Projektová manažerka zařizuje a koordinuje setkávání členů MAS, pracovních skupin, zajišťuje propagaci v médiích (tisk, web, rádio), účastní se za MAS jednání s regionálními partnery, zastupuje MAS na seminářích, školeních a akcích MZe, NS MAS ČR a dalších institucí. Navrhuje a konzultuje náplň přeshraničních projektů společně se saskými

partnery a koordinuje přeshraniční spolupráci. Podílí se na organizaci akcí MAS (školení, akce pro veřejnost, prezentační akce aj.). Vytváří texty Výzev, aktualizuje SPL.

9.2 Zdroje MAS pro činnosti spojené s realizací SPL

9.2.1 Lidské zdroje MAS

Zaměstnanci MAS /manažer, administrativní síla apod. /jejich úloha a odbornost, vzdělání, certifikát, praxe/

V současné době má MAS LS dvě manažerky v zaměstnaneckém poměru (částečné úvazky). Manažerka Ing. Eva Šířová má vysokoškolské vzdělání a 11 let praxe v oblasti regionálního rozvoje a přeshraniční spolupráce, zpracování projektových žádostí a řízení projektů (např. strukturální fondy aj.). Má certifikát „Facilitátor MAS“ vydaný ÚZPI, akreditovaný MŠMT. Zakládající členka a současně předsedkyně MAS. Od počátku existence MAS se podílí na zpracování strategických dokumentů MAS i mikroregionu Labské skály, včetně SPL. Řídí realizaci projektů MAS. Zpracovala projektovou žádost k realizaci SPL. Zajišťuje poradenskou činnost pro členy MAS a obce mikroregionu Labské skály v rámci PRV i ohledně dalších dotačních titulů. Nadále se vzdělává a zároveň zajišťuje některá školení pro členy výběrové komise nebo pro žadatele apod.

Projektová manažerka, Jiřina Bischoffiová, má středoškolské vzdělání, dlouholetou praxi v administrativě, obecní samosprávě a v neziskovém sektoru. Má osvědčení o absolvování kurzu zpracování projektových žádostí a bude se nadále odborně vzdělávat. Podílela se na vypracování SPL. Pro MAS LS zajišťuje běžnou administrativní činnost a organizační zajištění akcí (schůzí, jednání, školení apod.), zajišťuje poradenskou činnost a školení především pro nestátní neziskové organizace v rámci PRV a dalších dotačních titulů. Podílí se na zpracování dalších připravovaných projektových žádostí.

Obě manažerky mají dostatečné pravomoci pro řízení celé agendy.

Účetní a jeho/její odbornost (např. vzdělání, certifikát, praxe),

V současné době má MAS smluvně zajištěno zpracování účetnictví dohodou o provedení práce (viz příloha). Paní Petra Šofrová má odborné středoškolské vzdělání s maturitou a 21-letou praxi s účtováním pro profesní a neziskové organizace. 9 let zaměstnána jako ekonom u občanského sdružení s ročním obrátem cca 35 mil. Kč. V roce 2005 byl u tohoto sdružení proveden dobrovolný audit s výrokem bez připomínek. Občanskému sdružení, u kterého je zaměstnána, byly od roku 1999 poskytnuty dotace ze státního rozpočtu v celkové výši cca 9,5 mil. Kč. Na čerpání dotací byla v roce 2007 provedena Finančním úřadem kontrola se závěrem: bez závad.

S paní Šofrovou byla uzavřena nová smlouva – Dohoda o provedení práce na rok 2009..

Odbornost členů/partnerů MAS

Statutární zástupci a většina členů orgánů MAS má díky tříletému působení v místní akční skupině a realizaci individuálních projektů v rámci dalších dotačních programů zkušenosti s řízením, kontrolou a monitorováním projektů a obecnou problematikou regionálního rozvoje. Členové MAS byli proškoleni k tématice MAS a Leader, v roce 2009 proběhlo školení na téma realizace SPL.

Podnikatelé, členové MAS (např. podnikatelé v cestovním ruchu, zemědělci aj.), mají zkušenosti s přípravou projektových žádostí a řízením projektů ve svém oboru.

System vzdělávání členů /partnerů/ MAS

V rámci vzdělávání členů MAS bylo v srpnu 2009 uspořádáno školení pro členy MAS a speciálně rovněž pro výběrovou komisi MAS. Školení vedl odborný lektor Mgr. M.

Jarolímek. V listopadu 2009 proběhne další seminář k PRV a Ose IV – Leader. Před zahájením své činnosti budou proškoleni členové monitorovacího výboru MAS LS.

Schopnost komunikace v jiných jazycích

MAS disponuje členy, kteří jsou schopni komunikace v jiných jazycích. Předsedkyně MAS ovládá perfektně německý jazyk (podniká v oblasti tlumočení a překladů). Místopředseda MAS Mgr. Zibner komunikuje v anglickém jazyce. Několik členů ovládá cizí jazyky na komunikační úrovni, zejména němčinu a angličtinu.

9.2.2 Technické prostředky

Provozní podmínky, budovy, kanceláře apod.

MAS disponuje kanceláří, která se nachází na Mírovém náměstí 280, 407 01 Jílové v prostorách Městského úřadu Jílové. Kancelář je vybavená standardně kancelářským nábytkem. S nákupem vozidla pro potřeby MAS se nepočítá. Manažerky MAS využívají při realizaci SPL vlastní soukromé vozidlo a vyúčtovávat cestovní náklady podle účetních pravidel.

Technické vybavení

V kanceláři MAS je obvyklé zařízení (nábytek – stůl, židle, skříně a regály, skříň pro archivování). Kancelář je vybavena tiskárnou, kopírkou a skenerem, k dispozici je pevná telefonní linka. Po zahájení realizace SPL MAS zakoupila stolní počítač a další potřebné vybavení (nahrávací zařízení, ...). Ke zpracování materiálů ve větším množství budou využívány služby specializovaných firem. V kanceláři je vysokorychlostní internetové připojení.

Počítačové a technické vybavení

V současné době má MAS v majetku nootebok zn. ASUS, který využívá manažerka MAS a který obsahuje standardní programové vybavení Windows XP Professional CZ. Obě manažerky v současné době využívají k práci vlastní počítače. Do kanceláře MAS byl zakoupen stolní počítač s potřebným softwarovým vybavením vč. antivirového programu.

Způsoby a možnosti informování členů MAS a obyvatelstva

MAS Labské skály má internetové stránky na adrese:

<http://www.maslabskeskaly.cz>, kde jsou uvedeny všechny důležité informace, včetně aktualit, informace o postupu realizace SPL, výzvy, potřebné dokumenty a další.

Dále jsou členové a partneři MAS informováni o všech aktivitách a činnostech prostřednictvím e-mailů od manažerek MAS a dalších členů – probíhá informování navzájem. 1x ročně vydává MAS svůj zpravodaj.

Informace jsou předávány na pracovních jednáních MAS, jsou organizována tématická setkání se zastupiteli a aktivní veřejností. V obcích jsou zveřejňovány informace na stránkách obcí a případně na vývěskách. Taktéž na stránkách členů MAS, kteří je mají, jsou zveřejňovány aktuální informace. Jednotliví členové komunikují se svým okolím a propagují činnost MAS i individuálně. Informace jsou zveřejňovány rovněž v regionálním tisku (Ústecký a Děčínský deník), místních zpravodajích obcí (Jílovská sova, Povrlský zpravodaj) i v tiskovinách členů, např. Zpravodaj OS Chvojensko.

9.2.3 Finanční prostředky MAS

Zajištění předfinancování činnosti MAS při realizaci SPL

Předfinancování činnosti MAS při realizaci SPL bude zajištěno z členských příspěvků, příspěvků obcí, mikroregionu a podnikatelských subjektů a pomocí půjčky od Ústeckého

kraje.. MAS uzavřela s Krajským úřadem Ústeckého kraje smlouvu o půjčce, která bude poskytována vždy na každý rok po dobu trvání projektu.

Jiné finanční zdroje (kromě osy IV PRV)

Finanční zdroje MAS jsou: členské příspěvky, jejichž výše je schválena Valnou hromadou, příspěvky, dotace a granty z jiných dotačních titulů (např. Cíl 3, Nadace VIA, Ústecký kraj aj.), nadací apod., dary, příjmy z akcí, které MAS organizuje a z prodeje souboru starých obrázků (vydala MAS v r. 2008). Oslovíme sponzory. Vlastní podnikatelská činnost.

10. Administrativní postupy

Dny/Činnosti	1	2	3	4	30 dní	31- 34	35- 39	40- 41	42	43- 45	46	47	48- 54	55- 59	60- 63	63- 70	71- 74	75- 78
Schválení Výzvy SZIF																		
Příprava, vyhlášení výzvy																		
30denní lhůta pro konzultace a příjem žádostí																		
Příjem žádostí					X													
Ukončení příjmu žádostí					30. den													
Administrativní kontrola, vyznění žadatelů																		
Příjem doplněných žádostí																		
Ukončení administrativní kontroly							39											
Kontrola přijatelnosti - sekretariát																		
Schválení zprávy sekretariátu																		
Ukončení kontroly přijatelnosti											47							
Vyznění nepřijatých žadatelů																		
Příjem stížností na chybný proces												Opr proce sy						
Přezkoumání postupu MAS - admin. kontroly a kontroly přijatelnosti, stanovisko														Oprav. proce sy				
Zasedání výb. komise, proškolení, rozdělení projektů																		
Hodnocení projektů výběr. komisí																		
Schválení projektů prog. výborem																		
Předání žádostí na RO SZIF																		

10.1 Registrace projektů

10.1.1 Propagace SPL v území MAS

Propagace SPL probíhá na území MAS prostřednictvím internetových stránek MAS, informováním na stránkách členských obcí a členů MAS, prostřednictvím mediálních prostředků (zpravodaj a letáky MAS, regionální deníky a místní zpravodaje, letáky,), v rámci akcí pro veřejnost pořádaných členy MAS, individuálním působením členů MAS.

10.1.2 Postup a časový plán při vyhlášení příjmu Žadostí

Příprava výzvy (14 dnů): zpracování dokumentace výzvy (začátek a ukončení výzvy, místo odevzdávání žádostí, seznam povinných a nepovinných příloh, nosič se žádostí – CD nebo flash disk); odeslání textu výzvy přes portál farmáře; aktualizace internetových stránek MAS (zveřejnění výzvy a potřebných dokumentů); Info o školení potenciálních žadatelů; propagace SPL

Výzvy pro předkládání žádostí pro žadatele budou vyhlášovány nejméně 21 dní před uzavěrkou podávání projektů, 30. den bude výzva ukončena. V prvních fází výzvy proběhnou školení pro žadatele a manažerky MAS budou poskytovat poradenství a konzultace pro všechny zájemce o předložení projektové žádosti do výzvy. Před ukončením výzvy budou v kanceláři MAS přijímány projektové žádosti k zaevidování. Příjem žádostí se může pro jednotlivé výzvy lišit (souvisí to např. s počtem projektových žádostí). Vždy to budou alespoň 2 pracovní dny v rámci výzvy. Výzvy budou probíhat min. 1x ročně vždy na vybrané fiche dle stanoveného harmonogramu výzev a alokací finančních prostředků. Pro řešení konkrétních dotazů či problémů při předkládání žádostí bude žadatelům k dispozici kancelář MAS poskytující poradenství pro přípravu žádostí. Žadatelé budou v řádném termínu dle Výzev předkládat žádost včetně povinných příloh. Při registraci žádosti bude zpracován kontrolní list, do kterého bude zaznamenán datum a čas příjmu žádostí.

Veškeré žádosti v souladu s výzvou a vyhlášenými fichemi budou seřazeny podle pořadí podání žádosti a pořadí čísla registrace a rozděleny dle jednotlivých fichí. Příjem žádostí a administrativní kontrolu provádí kancelář místní akční skupiny – obě manažerky.

Během 4 dní po ukončení výzvy proběhne administrativní kontrola, 39. den bude ukončena; o jejích výsledcích budou žadatelé vyrozuměni. V případě potřeby doplnění žádosti vyzve MAS žadatele písemně k doplnění.

Podle aktualizace Pravidel IV.1.2 mají žadatelé možnost doplnit požadované přílohy - dokumenty, zápisy, dokumentace apod. po ukončení příjmu žádostí na MAS MAS stanoví lhůtu pro předkládání příloh (max. 14 dní od ukončení příjmu žádostí). Ve 41. – 45. dni bude sekretariátem prováděna kontrola přijatelnosti projektů. V dalších 3 dnech bude programovým výborem schválena zpráva sekretariátu a tím ukončena kontrola přijatelnosti (47. den). Ve 47. – 48. dni budou vyrozuměni neúspěšní žadatelé, kteří budou mít možnost se v následujících 7 dnech odvolat, podat stížnost na chybný proces. Ve dnech 55-59 budou tyto stížnosti žadatelů přezkoumány a bude vydáno stanovisko.

Následuje zasedání výběrové komise (60. – 63. den) a rozdělení projektů členům výběrové komise. Ve dnech 63-70 bude projekty hodnotit výběrová komise. V následujících 4 dnech schválí programový výbor vybrané projekty (71. – 74. den). , 75. – 78. den od začátku procesu budou vybrané žádosti předány na RO SZIF (podle možnosti odevzdání projektů na SZIF). V případě, že SZIF posune termín výběru projektových žádostí k registraci a zkrátí tak dobu, kterou mají MAS na administraci žádostí a celý proces schvalování, zkrátí MAS přiměřeně harmonogram průběhu celé výzvy. Změnu harmonogramu schvaluje správní rada MAS. Cílem je včasné zaregistrování projektů žadatelů na RO SZIF.

10.1.3 Informování konečných příjemců o možnosti předkládání projektů

Informace budou zveřejňovány na **webových stránkách MAS <http://www.maslabskeskaly.cz>**, dále na webech jednotlivých obcí, v místním a regionálním tisku a zpravodaji/ letáku MAS. Informace budeme šířit prostřednictvím e-mailu členům, příznivcům MAS a zájemcům, kteří dají k dispozici své e-mailové adresy, budou využity úřední desky obcí. Potenciální žadatelé, kteří již konzultovali své projekty a na něž má kancelář kontakty, budou oslofováni individuálně. Využijeme všech možností k zajištění dobré a včasné informovanosti žadatelů. Na webových stránkách MAS zveřejňujeme veškeré dostupné informace týkající se výzvy (podklady ke stažení, aktuální informace o školení, text výzvy, termíny odevzdání projektů...)

S vyhlášením výzvy bude MAS avizovat termín školení pro potenciální žadatele a příjemce podpory.

Školení potenciálních předkladatelů projektů

Pro potenciální žadatele bude do 10 ti dnů po vyhlášení výzvy uspořádáno školení. Termín školení bude zveřejněn na www stránkách MAS a v dostupných periodikách. Potenciální žadatelé, na které má již MAS kontakty, obdrží informaci o pořádání školení rovněž e-mailem. V rámci výzvy budou zveřejněny kontakty a konzultační dny pro individuální konzultace k projektům žadatelů.

10.1.4 Administrativní postupy příjmu a registrace projektů

Příjmem a registrací projektů je pověřena kancelář, asistent, případně manažer MAS. Žadatelé budou v řádném termínu dle Výzev předkládat žádost včetně povinných a nepovinných příloh (3x v tištěné podobě a 1x na CD – 1x pro SZIF, 1x pro MAS, 1 verze bude podepsaná a orazítkovaná vrácena žadateli). Kancelář MAS provádí předběžnou kontrolu žádosti, projektu a příloh. Po kontrole žádosti kancelář žádost od žadatele přijme a zaregistruje. Při registraci žádosti bude zpracován kontrolní list, do kterého bude zaznamenán datum a čas příjmu žádosti, formální náležitosti, seznam dodaných, event. chybějících povinných a nepovinných příloh.

Příjem a evidence projektů

a) Příjem žádosti sekretariátem MAS

Elektronická verze žádosti na CD, a povinné a nepovinné přílohy se budou předkládat do určeného data a hodiny v kanceláři sekretariátu MAS. Pokud žadatel přinese projekt. žádost později, nebude jeho žádost přijata a zaevidována. Žádost musí předložit žadatel buď osobně, nebo prostřednictvím pověřené osoby (pověření musí mít formu úředně ověřené plné moci s vymezením rozsahu zmocnění i časové platnosti. Pro přílohy je v každé výzvě stanoveno nejzazší datum odevzdání (žádost ovšem musí být odevzdána v řádném termínu).

b) Kontrola úplnosti žádosti a postup při neúplné žádosti

Kontrolu, zda je žádost úplná, provádějí obě manažerky MAS. Jedna manažerka nejprve zkontroluje oprávněnost osoby, která projekt přinesla. Pokud žádost není úplná (chybí např. vyplněné body nebo jiné údaje apod.), nezaevidují manažerky MAS tuto žádost a vyzvou žadatele k jejímu doplnění, maximálně však do doby uzávěrky příslušné výzvy. O zjištěných nedostatcích a nezaevidování vystaví protokol; jeden výtisk dostane žadatel, druhý MAS.

c) Zaevidování žádosti

Pokud manažer MAS potvrdí, že je žádost úplná, vytiskne žádost 3x a vyzve žadatele (nebo jím pověřenou osobu) k podpisu žádosti. Po podepsání žádosti žadatel předá veškeré podklady (žádost a přílohy) MAS a projektový manažer přidělí projektu čj. žádost zaeviduje do složky příslušné výzvy a vystaví kontrolní list. Kontrolní list obsahuje mj. i přesný čas zaevidování žádosti (doplňkové kritérium výběru projektů); kontrolní list podepisují manažerky MAS a žadatel nebo jím pověřená osoba.

Ke každé přijaté a zaevidované žádosti vytvoří sekretariát složku projektu, kde bude uložena kompletní žádost včetně příloh a potvrzení o zaevidování. Následuje administrativní kontrola a kontrola přijatelnosti jednotlivých projektů.

d) Administrativní kontrola projektů

Po ukončení příjmu žádostí bude probíhat administrativní kontrola projektů. Hodnocena bude správnost a úplnost údajů, způsobilé náklady, platnost povinných a nepovinných příloh. V případě formálních nedostatků v projektu bude žadatel písemně vyzván k odstranění nedostatků (např. dodání některé povinné přílohy apod.), a to do 8 dnů od ukončení výzvy. Následně bude administrativní kontrola ukončena a výsledek zformulován do dopisu pro žadatele, který si MAS rovněž založí.

e) Způsob zajištění osob, které se budou podílet na příjmu, administrativní kontrole a registraci projektů

Na příjmu, administrativní kontrole a evidenci projektových žádostí se budou podílet obě manažerky MAS (obě zaměstnány na částečný úvazek). Manažerka MAS Jiřina Bischoffiová působí v MAS LS od června 2008, do té doby se podílela na činnosti MAS jako aktivní členka za OS Chvojensko. Projektová manažerka Eva Šípová, v současné době manažerka a předsedkyně MAS má dlouholeté zkušenosti s činností MAS a řízením projektů (viz bod č. 9.2.1).

Obě manažerky se budou nadále vzdělávat a účastnit školení pořádaných samotnou MAS LS nebo jinými vzdělávacími institucemi.

10.2 Způsob výběru projektů

10.2.1 Postupy hodnocení přijatelnosti v návaznosti na kritéria přijatelnosti

Hodnocení přijatelnosti provádějí manažerky MAS v rámci kontroly přijatelnosti podle stanovených kritérií jednotlivých opatření PRV, která jsou uvedena v každé fichi. O provedení hodnocení vyhotoví protokol. V případě, že projekt nevyhovuje kritériím přijatelnosti, je ukončena jeho administrace. O této skutečnosti je žadatel neprodleně písemně informován.

Hodnocení výběrovou komisí

Žádosti jsou hodnoceny výběrovou komisí za přítomnosti předsedy Správní rady a manažera MAS (poradenství v průběhu hodnocení). Žádosti budou hodnoceny odděleně dle zaměření fichí. Hodnotitelé obdrží tabulkový formulář pro komplexní hodnocení žádosti – Bodovací protokol.

Členové výběrové komise provedou:

- hodnocení souladu s obecnými-cíli opatření
- hodnocení projektů na základě povinných a zvolených bodovacích kritérií.

Bodovací kritéria jsou vymezena jednotlivými fichemi dle povahy opatření. Hodnocení probíhá pro každou fichi (opatření) zvlášť. Po provedení hodnocení každým z členů komise zpracuje předseda komise souhrnnou tabulku se součtem bodů pro každé bodovací kritérium. Ke každému z projektů může být otevřena diskuse o celkovém bodování. Závěrem zpracuje výběrová komise seznamy žádostí srovnaných podle pořadí

s doporučením počtu projektů k realizaci. Počet projektů doporučených k realizaci bude stanoven s ohledem na finanční částky určené na fichi v daném kole výzvy–Tyto seznamy jsou předány ke schválení programovému výboru.

V případě, že projekt na posledním místě bude požadovat vyšší dotaci, než jsou možnosti alokace na danou fichi,

bude žadatel vyzván k úpravě rozpočtu projektu (snížení částky požadované dotace). V případě neakceptování výzvy ke snížení částky dotace v projektu bude projekt, u kterého nebude možné pokrýt požadovanou částku, vyřazen. Při zasedání programového výboru přednese předseda MAS nebo výběrové komise zprávu z bodování projektů. Programový výbor prověří hodnocení výběrové komise, v případě nejasností si vyžádá vysvětlení předsedy výběrové komise. V konečné fázi schválí programový výbor seznam vybraných projektů. Vybrané projekty jsou doporučeny ke spolufinancování. V případě, že projekt nebyl vybrán ke spolufinancování z důvodu nedostatku disponibilních finančních prostředků, sdělí tuto skutečnost MAS písemně žadateli.

V případě, že byl projekt vybraný ke spolufinancování na základě rozhodnutí RO SZIF, je žadatel písemně vyzván k převzetí Rozhodnutí a k podpisu Podmínek přímo u příslušné agentury.

Návštěvy v místě realizace projektu

Členové výběrové komise doporučili návštěvy žadatelů v místě realizace plánovaného projektu; tyto návštěvy upřednostnili před veřejnými obhajobami (neprovádí se). Obhlídka místa realizace projektu a představení záměru na místě žadatelem se osvědčila a návštěvy výběrové komise budou pokračovat i v příštích výzvách.

10.2.2 Způsob bodování v návaznosti na preferenční kritéria

V návaznosti na formální hodnocení provedou hodnotitelé výběrové komise bodování dle stanovených preferenčních kritérií. Bodové hodnocení projektů dle preferenčních kritérií je zapisováno do bodovačícího protokolu projektu, kde je vždy uveden název kritéria, sloupec pro uvedení bodového hodnocení a vedlejší sloupec maximálního počtu bodů.

O způsobu a výši bodového ohodnocení projektů budou členové hodnotící komise vyškoleni na školeních k tomu určených, aby nedocházelo k velkým individuálním rozdílům hodnocení a hodnocení bylo maximálně transparentní. V rámci každé Fiche bude připravena metodika bodového hodnocení projektových žádostí (připraví sekretariát MAS ve spolupráci se členy výběrové komise).

10.2.3 Postupy při výběru projektů

Výběr projektů provádí **výběrová komise** na základě vyhodnocení (bodové ohodnocení projektů a stanovená kritéria podle fichí). Projekty hodnotí členové komise, hodnotí se projekty dle jednotlivých fichí. Předseda po hodnocení sečte celkové hodnocení a zpracuje sestupné pořadí projektů. Předseda komise podpisem potvrdí seznam vyhodnocených a podpořených projektů. Konečný výběr projektů určených k realizaci schvaluje správní rada. Manažerky MAS průběžně sledují nepodjatost hodnotitelů projektů (podmínkou je vyloučení provázání hodnotitelů s hodnocenými projekty). V případě zjištěné podjatosti hodnotitel v příslušné výzvě nehodnotí.

Zásady transparentnosti

- 1) Při výběru projektů postupuje MAS podle schváleného SPL „Labské skály hrají PRIM“.

2) Výzva MAS je zveřejněna na internetových stránkách MAS v rozsahu uloženém pravidly PRV. Současně jsou na internetových stránkách MAS zveřejněny i tyto zásady transparentnosti výběru projektů

3) Seznam odevzdaných projektů na MAS je zveřejněn podle Pravidel PRV na internetových stránkách MAS

4) Administrativní kontrolu a následně kontrolu přijatelnosti provádějí obě manažerky (pravidlo čtyř očí) podle pravidel PRV

5) Podklady pro práci Výběrové komise (VK) připravují manažerky MAS, ale do hodnocení samotného nemají právo zasahovat.

6) Člen VK je z hodnocení vyloučen (resp. nepodílí se na práci ve Výběrové komisi v rámci dané výzvy), pokud je v dané výzvě sám žadatelem, nebo se podílel na zpracování žádosti, či je osobně, nebo personálně spojen se žadatelem. Členové VK o tom, že neexistují takové překážky pro práci ve VK, podepisují čestné prohlášení. V případě, že je z hodnocení vyloučena předsedkyně výběrové komise, nepodílí se na hodnocení, neúčastňuje se ho, ani do něho nijak nesmí zasahovat. Zpracovává pouze sumář hodnocení a administrativu výběrové komise.

7) Před zahájením hodnocení je člen VK povinen absolvovat školení a výklad Metodiky hodnocení k jednotlivým preferenčním kritériím (zajistí manažerky MAS). Bez absolvování tohoto školení nemůže člen VK v dané výzvě hodnotit projekty.

8) Každý z členů VK hodnotí projekty individuálně. Členové VK mohou mezi sebou o projektech diskutovat, radit se a sdělovat si svoje názory.

9) V rámci hodnocení VK navštíví místa realizace hodnocených projektů. Žadatelé zajistí přítomnost kompetentní osoby za jejich organizaci při návštěvě VK. Členové VK mohou žadatelům klást otázky k doplnění informací potřebných k hodnocení.

10) Každý člen VK zpracuje bodovací protokoly, přehledy, předsedkyně VK překontroluje součty bodů, vypracuje souhrnné přehledy, sestaví pořadí projektů podle jednotlivých fichí a zpracuje zápisy z jednání Výběrové komise i návštěv žadatelů

11) Další kontrolu po odevzdání sumářů bodování i kompletnosti dokumentace k hodnocení projektů provádějí manažerky MAS. Manažerky MAS nesmějí zasahovat do hodnocení projektů.

12) Předsedkyně VK spolu s manažerkami MAS zpracují návrh pro schválení výběru a pořadí projektů Správní radou. Po schválení Správní radou je celý proces považován za uzavřený a projekty jsou zaregistrovány na RO SZIF.

13) Po usnesení Správní rady je podle pravidel na stránkách MAS zveřejněn Seznam vybraných a nevybraných projektů po schválení VH do 5-ti dnů po konání SpR.

Tyto zásady transparentnosti schválila Správní rada MAS na svém jednání dne 3. 4. 2012
Předsedkyně MAS Ing. Eva Šípová

10.2.4 Způsob zajištění osob, které se budou podílet na hodnocení a výběru projektů

Na hodnocení a výběru projektů se budou podílet:

- obě manažerky MAS. Manažerky J. Bischoffiová a E. Šířová mají potřebné zkušenosti a průběžně se vzdělávají
- výběrová komise: její členové byli voleni tak, aby zastupovali různé sektory a měli potřebné zkušenosti s realizací projektů. Všichni absolvují školení pro hodnotitele projektů
- revizní komise: pouze v případě, že by se neshodoval názor výběrové komise a programového výboru.

10.2.5 Opravné postupy

Programový výbor v případě pochybností o hodnocení může předat projekty k přezkoumání a za tím účelem jmenovat rozhodčí orgán, složený z nezávislých členů MAS.

Odvolání může podat i žadatel. V případě, že projekt nebyl vybrán ke spolufinancování z důvodu nedostatku disponibilních finančních prostředků, nejedná se o pochybení. MAS vyhlásí se zveřejněním vybraných projektů termín příjmu odvolání žadatelů v případě stížností na chybný proces. Rozhodčí orgán jmenovaný programovým výborem MAS přezkoumá postup MAS v rámci administrativní kontroly a kontroly přijatelnosti a vydá stanovisko.

Opravné postupy, u nichž jejich vyvolání a řešení není jednoznačné, bude MAS konzultovat s centrálním pracovištěm SZIF nebo RO SZIF.

10.3 Realizační část

10.3.1 Administrace v průběhu realizace projektů

Projekty, které jsou přijaty a schváleny k realizaci, jsou vedeny ve složkách s označením čísla projektu a názvem žadatele. Ke každému projektu je vedena kompletní agenda o průběhu realizace projektu – doložené přílohy před podpisem smlouvy, při podání žádosti o proplacení výdajů, monitorovací zprávy z průběhu realizace a po ukončení realizace projektu. MAS je s každým žadatelem v kontaktu a provádí případný nezbytný servis pro žadatele v průběhu realizace projektu.

10.3.2 Vedení složek projektů

Pro přehlednost, v návaznosti na práci s projekty a jejich archivaci budou projekty zakládány do složek podle jednotlivých fichí a výzev. Po ukončení, vyhodnocení a uzavření projektů budou projekty uloženy do archivních krabic podle číselného pořadí a jednotlivých výzev.

10.3.3 Administrace proplácení projektů

Proplácení projektů na základě podání žádosti o proplacení probíhá u jednotlivých žadatelů zprostředkovaně. Žadatel podá Žádost o proplacení až na základě provedení kontroly realizace projektu monitorovacím výborem MAS. Samotná administrace a proplácení výdajů po řádném ukončení projektu bude prováděna příslušným RO SZIF.

10.3.4 Metodika plánování a provádění kontrol projektů

Monitorování realizovaných projektů financovaných z Osy IV. Leader provádí monitorovací výbor. Monitoring projektů bude probíhat v úzké vazbě na kancelář MAS, vlastní monitoring budou provádět členové Monitorovacího výboru, jehož činnost řídí předseda monitorovacího výboru.

Monitoring se bude týkat podpory a kontroly žadatelů v průběhu realizace projektů – tj. plnění harmonogramu a kritérií pro realizaci projektu. Kancelář rovněž dokumentuje a archivuje jednání s žadateli.

Monitoring z pozice monitorovacího výboru se týká naplňování cílů opatření a plnění monitorovacích ukazatelů – indikátorů, dle jednotlivých fichí. Kontrolu organizačně zajišťuje předseda.

Kontrola realizace probíhá na základě písemného nebo telefonického ohlášení, z kontroly je pořízen zápis a fotodokumentace. Zápis bude podepsán hodnotitelem a realizátorem projektu.

Stupně hodnocení:

- soulad projektu s předloženou charakteristikou projektu
- naplňování monitorovacích ukazatelů
- hodnocení dopadů projektu

Indikátory jsou stanoveny pro každou fichi zvlášť.

Po ukončení realizace projektu budou výsledné indikátory evidovány tak, aby MAS mohla předložit plnění dle nastavených hodnot na RO SZIF nebo centrální pracoviště SZIF. Zápis z hodnocení je předkládán správní radě a valné hromadě MAS.

10.3.5 Způsob zajištění osob, které se budou podílet na administraci a kontrole realizace projektů

Administraci a kontrolu realizace projektů bude zajišťovat sekretariát MAS – 2 manažerky MAS. Manažerky budou zaměstnány na částečný úvazek. Průběžně budou proškoleny.

10.4. Kontrola činnosti MAS

10.4.1 Zajištění kontroly činnosti jednotlivých pracovníků MAS

MAS si zpracuje systém kontrol, který bude obsahovat předmět kontrol a jejich harmonogram, a systém monitoringu a hodnocení evaluace SPL. Systém vypracuje revizní komise, která je 3členná.

Na činnost pracovníků MAS dohlíží předseda MAS a programový výbor MAS. Specializované práce provádí každý s odpovědností danou druhem vykonávané práce. V kanceláři veškeré práce řídí manažer, v případě nepřítomnosti asistent manažera. Běžně kontrola činnosti kanceláře a uložení povinností probíhá na jednání programového výboru. Kontrolu hospodaření MAS provádí revizní komise, která souhrnně dohlíží na činnost MAS.

10.4.2 Zajištění kontroly účetnictví MAS (např. interní či externí audity)

Kontroly účetnictví MAS bude provádět RO SZIF, kterému MAS bude předkládat každé 4 měsíce vyúčtování svých režijních nákladů a zprávy o průběhu realizace SPL. Kontrolou účetnictví je dále pověřena revizní komise MAS, která provede vždy 1 ročně kontrolu účetnictví a vyhotoví zprávu o této kontrole (interní audit).

V případě realizace SPL a dalších projektů, kdy obrat prostředků přesáhne 2mil. Kč, zadá MAS provedení kontroly externímu auditorovi.

10.4.3 Postup při sebehodnocení MAS

Na vnitřním hodnocení MAS se budou podílet členové MAS, partneři a přizvaní externí odborníci prostřednictvím dotazníků a konzultací na jednáních orgánů odpovídajících za průběh realizace SPL /programový výbor/ a orgánů kontrolující obecně činnost MAS./Valná hromada, revizní komise, monitorovací výbor/. V rámci realizace SPL a plánu evaluace bude prováděno hodnocení činnosti MAS. Hodnocení bude probíhat po ukončení výzev projektů, na základě písemných připomínek a doporučení komisí.

Na základě tohoto hodnocení rozhodne programový výbor o případných opatřeních vedoucích ke zefektivnění práce, postupů v rámci realizace SPL i další činnosti MAS.

10.5. Archivace

10.5.1 Plán archivace dokumentace

Při psaní projektů a záměrů MAS automaticky provádí fyzickou i digitální archivaci dokumentů v kanceláři MAS. Veškerá data uložená v počítači MAS budou pravidelně zálohována a ukládaná na CD nosičích. V rámci realizace SPL budou archivovány veškeré propagační výstupy, postupy realizace SPL, podané projekty a dostupná dokumentace k realizovaným projektům. Pro uchování aktuálních dat, s nimiž se pracuje, budou využívána CD nebo flash disk.

Pro archivaci platí: veškeré výstupy – tiskoviny a dokumenty v tištěné podobě - jsou uchovávány min. 5 let po uplynutí realizace projektů a aktivit.

Veškeré dokumenty vytvořené pro MAS a v rámci realizace SPL v digitální podobě budou uchovávány na DVD nebo CD-R nosičích a archivace bude probíhat po ukončení dílčích etap realizace SPL, a to do 30 dnů od ukončení, médium bude označeno názvem SPL, IV.1.1. a rokem, příp. měsíci v daném roce k nimž se vztahují data realizace.

10.5.2 Technické zázemí pro archivaci

Veškeré dokumenty spojené s existencí MAS jsou uchovávány v kanceláři MAS. Dokumenty k připravovaným a realizovaným projektům jsou uloženy rovněž v kanceláři MAS.

Po ukončení a řádném uzavření realizovaných projektů je veškerá dokumentace uchována odděleně v archivu projektů v kanceláři.

10.6. Monitoring

10.6.1 Plán monitoringu

Pro monitoring jsou stanoveny v rámci SPL monitorovací indikátory s různou vypovídací mírou i komplexností dopadu projektu, slouží jako indikátory nového stavu, jeho přínosu a udržitelnosti

- je sledováno naplňování a význam monitorovacích ukazatelů v průběhu realizace každého projektu;
- je sledováno splnění monitorovacích ukazatelů realizací každého projektu a jejich dopad
- je sledována očekávaná či další funkce indikátorů po skončení projektu a její dlouhodobý význam a vypovídací hodnota indikátoru o novém stavu, jeho přínosu a udržitelnosti
- hledají se další nové indikátory v větší vypovídací mírou pro aktualizaci SPL

U monitorovacích indikátorů je především sledován jejich význam pro dílčí a celkový rozvoj dále náročnost jejich splnění, udržitelnost a přínos pro projekt a „jeho okolí“ i míra naplňování cílů MAS jednotlivými indikátory.

Výstupy – zápisy, hodnocení a právy monitorovacího výboru jsou projednávány ve Správní radě MAS.

10.6.2 Způsoby ověřování monitorovacích kritérií

Za ověřování a plnění monitorovacích kritérií je odpovědný Monitorovací výbor. Dle povahy projektu budou monitorovací kritéria ověřována v terénu – přímo na místě realizovaných projektů a rovněž v sídle nebo provozovně žadatele (v případě doložení agendy k projektu).

Monitoring projektů bude probíhat v úzké vazbě na kancelář MAS, vlastní monitoring budou provádět členové Monitorovacího výboru, jehož činnost řídí předseda. Kancelář rovněž dokumentuje a archivuje kontroly a dílčích projektů.

Hodnocení projektů zahrnuje následující stupně:

- soulad projektu s předloženou charakteristikou projektu
- naplňování monitorovacích ukazatelů PRV
- naplňování monitorovacích ukazatelů MAS
- hodnocení dopadů projektu

Kontroly organizačně zajišťují manažerky ve spolupráci s předsedou výboru. Kontrola realizace probíhá na základě písemného nebo telefonického ohlášení, z kontroly je pořizen zápis a fotodokumentace. Zápis bude podepsán hodnotitelem a realizátorem projektu.

10.7. Vyhodnocení SPL (evaluace)

Evaluace je nezbytnou součástí hodnocení výsledků realizace SPL a navazuje na monitoring projektů.

10.7.1 Plán vyhodnocování

Vyhodnocování v průběhu realizace bude MAS přizpůsobovat aktuální potřebě realizace SPL a požadavkům řídicího orgánu nebo SZIF. Evaluace proběhne po ukončení realizace posledního projektu dané výzvy nebo roku, a to do 30. dne od ukončení projektu.

Evaluace MAS

Pro potřeby vnitřního řízení, efektivity řízení a kvality práce MAS bude nezbytné hodnocení koordinace realizace SPL. Pro tyto potřeby bude vyhodnocování probíhat 1x ročně, po ukončení etap realizace strategického plánu. V případě potřeby bude evaluace probíhat v průběhu činnosti. Evaluace činnosti MAS proběhne do 30. dne následujícího roku.

10.7.2 Postupy vyhodnocování

Vyhodnocování se bude řídit časovým rámcem vyhodnocování jednotlivých výzev nebo bude prováděno po uplynutí 1letého období. Na hodnocení se bude podílet zástupce monitorovacího výboru a programového výboru ve spolupráci s pracovníky MAS. Podkladem pro evaluaci projektů budou monitorovací zprávy, agenda kanceláře MAS, zejména seznamy a zaměření projektů. Pro evaluaci činnosti MAS bude využita agenda MAS týkající se realizace projektu.

10.7.3 Zajištění evaluace

Evaluace bude prováděna po ukončení 2 výzev v jednom roce nebo v případě potřeby vždy po uplynutí realizace projektů dané výzvy. Z hlediska evaluace se bude jednat o hodnocení průběžné a závěrečné.

Současně bude probíhat vyhodnocování místní akční skupiny a její činnost, a to po jednotlivých letech, tedy hodnocení průběžné. Ex-post hodnocení bude probíhat v souladu s průběhem realizace SPL v programovém období, tzn. po uplynutí roku 2009. Další komplexní vyhodnocení po dalším víceletém období. Na vyhodnocování se bude podílet kancelář MAS, monitorovací výbor a programový výbor MAS.

Další zajišťování se bude řídit pokyny řídicího orgánu nebo SZIF.

10.7.4 Návrh způsobu zapracování výsledků vyhodnocování do SPL

S ohledem na nezbytnou aktualizaci SPL v průběhu 5letého období realizace SPL budou výsledky vyhodnocení nezbytným podkladem pro aktualizaci SPL.

10.7.5 Způsoby zveřejňování výsledků SPL a vyhodnocování

Hodnotící zprávy budou vyvěšovány na webové stránky k odkazům k projektu Leader, ve stručné podobě v tiskovinách členů – obecní zpravodaje, zpravodaje sdružení, na vývěskách. Prezenčně budou výsledky k nahlédnutí v kanceláři MAS.

10.8. Propagace MAS

10.8.1 Způsob zajištění propagace činnosti MAS

Propagace bude zajištěna formou zefektivnění e-manilové komunikace prostřednictvím interaktivních webových stránek. Přirozenou součástí je umístování odkazů na webové stránky partnerů, obcí, spolupracujících institucí. V rámci zajištění větší propagace SPL

bude úspěšnému žadateli uloženo vypracovat prezentaci jeho podpořeného projektu. Tato prezentace bude také zveřejňována na stránkách MAS. MAS bude propagována v zahraničí, prostřednictvím přeshraniční spolupráce a realizace společných přeshraničních projektů, dále pak na seminářích, společných setkáních, veletrzích apod.

Mezi významné způsoby propagace řadíme vlastní práci a propagaci výsledků práce spočívající v aktivní komunikaci, úspěšné realizaci projektů a jejich propagaci v území MAS a mimo něj.

10.8.2 Způsob informování obyvatelstva, zájmových skupin, apod.

Pro potřeby informovanosti budeme vyvíjet aktivity a způsoby plošné a seriózní informovanosti, zejména prostřednictvím našich internetových stránek. Pro potřeby zájmových skupin budeme vycházet ze základní zpracované databáze podnikatelských subjektů a zájmových organizací. Kontinuálně a zcela běžně praktikujeme osobní kontakty a pohovory.

Pro nárazové „horké“ aktuality hodláme připravovat jednoduché poutavé letáky. Pro informovanost obyvatel budou využívány i propagační tiskoviny. Vydání tiskovin zaměřených na určité zájmové skupiny je vázáno na aktuální potřeby řešení situací a zpětnou vazbu členů MAS a lidí v regionu. Pro potřeby možné komunikace, spolupráce připravujeme doplnění databáze významných subjektů v území. Připravujeme zpracování databáze podnikatelských subjektů v MAS Labské skály, zájmových sdružení apod.

Databázi a kontaktní údaje hodláme doplnit o zemědělské subjekty, neziskové organizace, příspěvkové organizace, seznam aktivních jednotlivců.

10.8.3 Zhodnocení účinnosti propagace MAS

Jednotlivé způsoby účinnosti propagace budou hodnoceny připraveným dotazníkem pro lidi v území nebo dotazováním jak mezi členy MAS, tak dalšími subjekty v území. V případě vytváření nových kontaktů proběhne krátký dotazníkový pohovor (např. odkud jste čerpal informace o MAS, znáte tyto materiály, jaký názor máte na letáky a na uvedené informace apod.).

Pro zhodnocení práce v oblasti propagace je vždy důležitá zpětná vazba potenciálních uživatelů a cílových skupin. V případě propagace nad rámec území – konference, semináře, veletrhy, bude třeba hodnotit na základě zájmu o prezentaci MAS a individuálního hodnocení návštěvníků a účastníků. V rámci hodnocení webových stránek připravíme jednoduchý dotazník pro hodnocení struktury a obsahu www stránek.

10.8.4 Aktualizace www stránek

Aktualizace www stránek probíhá průběžně. Aktualizaci stránek mají na starosti manažerky sdružení.

10.8.5 Plán informovanosti o své činnosti a výsledcích do budoucna

O své činnosti a aktivitách automaticky informujeme své členy průběžně rozesíláním zápisů, rozesíláním pozvánek na vzdělávací akce, prezentace projektů apod. Ostatní obyvatelé jsou informováni prostřednictvím již zmíněných internetových stránek.

Do budoucna se plánuje vydávání Zpravodaje MAS 2x ročně, který bude zaměřen a na informování veřejnosti, oslovení budoucích partnerů, apod. Budou využívány jako dosud letáky a další různé propagační materiály. Nadále bude využíván regionální a místní tisk (zpravodaje obcí). Budou pořádána setkání MAS s aktivní veřejností, vždy zaměřené

k určitému tématu. Plánujeme realizaci projektů na podporu spolupráce, rozvoje komunitní práce a společnosti i projekty na rozvoj přeshraniční spolupráce.

11. Zapojení žen, mladých lidí a zemědělců

11.1 Zapojení žen, mladých lidí a zemědělců mezi členy/partnery MAS

V MAS Labské skály jsou do činnosti zapojeny ženy, mladí lidé do 30 let i zemědělci. MAS LS má v členské základně celkem 13 žen, buď členek nebo zástupců obcí a organizací, z 27 členů, což je významný podíl. Další ženy jsou příznivkyně MAS – jsou informovány, ale nemohou se většinou účastnit jednání, většinou z důvodu velké časové vytíženosti. Přesto spolupracují např. při pořádání akcí pro veřejnost.

1 člen spadá do kategorie mladí lidé do 30 let. Členové, kteří původně byli v kategorii do 30 let, jsou už nyní starší. Po rozšíření MAS nyní o obec V. Březno a následně od 1. 1. 2013 o další obce předpokládáme zapojení dalších mladých lidí do práce v MAS. Ing. D. Drobný je členem výběrové komise MAS.

Členem MAS jsou 3 zemědělské subjekty a 1 žena pracující ve školství a zároveň podnikající v zemědělské oblasti (pí. Voršílková získala dotaci z MZe z kategorie „mladý zemědělec“). Proto je jedna fiche zaměřena přímo na zemědělství. Zemědělci patří k venkovu, a proto se MAS snaží podpořit spolupráci zemědělců a dalších sektorů a zároveň předávat informace ze zemědělského sektoru ostatním.

11.2 Účast žen, mladých lidí a zemědělců osobně při činnostech MAS

Ženy se aktivně zapojují do činnosti MAS. Jsou členkami rozhodovacích orgánů – programového výboru (5 členek z celkového počtu 9 členů), výběrové komise (z celkového počtu 7+1 členů je 5 žen) aj. (viz příloha č. 6). Předsedkyně MAS a manažerka je žena (E. Šípová), druhá manažerka MAS je rovněž žena (J. Bischoffiová). Se zapojením žen do spolupráce máme za dobu působení MAS velmi dobré zkušenosti. Jejich citlivý přístup, pečlivost a často obětavost a dobrovolná práce představují pro činnost MAS podstatné faktory.

11.3 Existence pracovních skupin zaměřených na tuto problematiku

MAS má v současné době vytvořeny dvě pracovní skupiny (PS) zaměřené na tuto problematiku:

- 1) Ženy, děti a mládež, kultura, sport.
- 2) . Zatím jsme nezjistili zájem v regionu o pořádání např. besed o ochraně lidských práv a práv žen nebo na téma emancipace. Pokud by v regionu byla tato potřeba zjištěna, tato PS je schopna takové akce zrealizovat a zorganizovat. Zatím se tedy jedná převážně o akce pro děti a mládež, často i ve spolupráci s dětmi a mládeží na přípravě a realizaci akcí. V rámci této skupiny mají zájem o spolupráci zástupkyně ZŠ a MŠ v regionu a Centra dětí v Jílovém.
- 3) Péče o krajinu. Členové této PS jsou převážně zemědělci. Setkávají se za účelem předávání zpráv ze zemědělského sektoru a informování veřejnosti o problematice zemědělství. Firma Natural Agro ve Slavošově pořádá každoročně tzv. „Koňský den“, který je v regionu už tradiční akcí, a zároveň má, stejně jako další členové MAS – zemědělci – zájem o agroturistiku a hippoturistiku. Těmto potřebám

byly přizpůsobeny fiche č. 5 (Zemědělství), č. 1 (Cestovní ruch a volný čas) a č. 7 (Trasy, stezky rozhledny,

Realizace projektů předpokládaných v rámci SPL bude mít v mnoha případech dopady na ženy, děti a/ nebo mladé lidi. Např. vytvořením zázemí pro klubovou činnost budou vytvořeny lepší, důstojnější podmínky pro činnosti Centra dětí v Jílovém, Klubů seniorů v regionu, kde je zastoupeno velké procento žen, škol, mladých hasičů a sportovců (chybějí klubovny apod.). Přednost dostanou projekty s dopadem na děti a mládež, protože chceme budoucí občany naší MAS motivovat k sounáležitosti se svým regionem, aby se tu cítili dobře, byli tu „doma“ a byli motivováni pro svůj region něco udělat.

Zpracování SPL koordinovaly: Ing. Eva Šípová a Jiřina Bischoffiová, manažerky MAS.

Zpracování dokončeno dne 16. 10. 2008

Aktualizace SPL provedena v říjnu 2009.

Druhá (částečná) aktualizace provedena v červnu 2011.

Třetí (částečná) aktualizace provedena v červnu 2012.

Ing. Eva Šípová, předsedkyně a manažerka MAS

Seznam tabulek

Tab. 1 Obyvatelstvo, rozloha

Tab. č. 2: Vztah SPL ke struktuře PRV

Tab. 3: Finanční plán MAS Labské skály na období 2009 – 2013 v procentickém vyjádření

Tab. 4: Finanční plán MAS LS na období 2009 – 2013 s uvedením fichí a výzev

Tab. č. 5: Monitorovací indikátory MAS na období 2009 – 2013

Tab. č. 6 : Schéma nastavení administrativních postupů v časové ose